

INSTRUKCJA OBSŁUGI EKSPRESU DO KAWY SERIA URZĄDZEŃ – DUKE

COFFEE FORMAT



Spis treści

INFORMACJE WSTĘPNE	4
<i>Opis urządzenia</i>	4
<i>Informacja o producencie.....</i>	4
<i>Informacja o importerze i dystrybutorze</i>	4
BEZPIECZEŃSTWO.....	5
Ryzyka po stronie użytkownika.....	6
<i>Należy przestrzegać następujących wytycznych bezpieczeństwa:</i>	6
Uszkodzenie urządzenia.....	8
Opis produktu.....	9
Dane techniczne	10
<i>Wydajność:.....</i>	10
<i>Zestawienie parametrów technicznych</i>	10
<i>Akcesoria</i>	10
Instalacja i testowanie.....	11
<i>Miejsce instalacji:</i>	11
<i>Podłączenie wody.....</i>	11
<i>Ekspres do kawy - rozpakowanie.....</i>	11
<i>Podłączenie do wody.....</i>	11
<i>Instalacja węża do oprowadzenia ścieków do kanalizacji.....</i>	12
<i>Podłączenie prądowe</i>	13
Przygotowanie do uruchomienia	15
<i>Uzupełnianie produktów</i>	15
<i>Uzupełnienie pojemnika na ziarna kawy</i>	15
<i>Napełnianie pojemnika na wodę</i>	15
<i>Włączenie urządzenia.....</i>	15
<i>Ustawienia domyślne</i>	16
<i>Wyłączanie urządzenia.....</i>	17
<i>Przygotowanie napojów.....</i>	18
<i>Napoje mleczne – przygotowanie</i>	20
<i>Przygotowywanie gorącej wody.....</i>	21
Częstotliwość czyszczenia	22
<i>Harmonogram czyszczenia.....</i>	22

Czyszczenie dzienne	22
<i>Przepłukanie systemu zaparzania</i>	<i>23</i>
<i>Płukanie przewodów z mlekiem</i>	<i>24</i>
<i>Demontaż i czyszczenie spieniacza mleka</i>	<i>25</i>
<i>Deinstalacja i czyszczenie przewodu mlecznego</i>	<i>25</i>
Konserwacja urządzenia	27
<i>Głębokie czyszczenie systemu zaparzającego</i>	<i>27</i>
<i>Głębokie czyszczenie przewodów mlecznych</i>	<i>27</i>
<i>Odkamienianie</i>	<i>28</i>
<i>Czyszczenie jednym przyciskiem</i>	<i>29</i>
<i>Osuszanie urządzenia</i>	<i>30</i>
<i>Ustawienie młynka kawy ziarnistej</i>	<i>31</i>
Transport i utylizacja	32
<i>Transport</i>	<i>32</i>
<i>Utylizacja bio odpadów i wody</i>	<i>32</i>
<i>Utylizacja środków czyszczących</i>	<i>32</i>
<i>Utylizacja ekspresu</i>	<i>32</i>
Instrukcja bezpieczeństwa	33
<i>W przypadku zatrucia:</i>	<i>33</i>
<i>Potencjalne zagrożenia dla zdrowia związane z nieprawidłowym stosowaniem wody!</i>	<i>33</i>
<i>Przygotowanie napojów z odpowiedniej jakości kawy</i>	<i>33</i>
<i>Potencjalne zagrożenie dla zdrowia w wyniku nieprawidłowego stosowania mleka!</i>	<i>33</i>
Gwarancja	33
Codzienna obsługa i konserwacja, zalecenia	34

INFORMACJE WSTĘPNE

Instrukcja obsługi jest zbiorem informacji o tym jak używać i czyścić/konserwować model z serii DUKE marki Coffee Format. Zanim zaczniesz używać ekspres do kawy zapoznaj się ze wszystkimi instrukcjami i wskazówkami wskazanymi w tym dokumencie.

Instrukcja obsługi dostarczana jest wraz z ekspresem. Proszę zatrzymaj ją nie zniszczoną w bezpośrednim sąsiedztwie ekspresu do kawy, tak, aby każdy korzystający z ekspresu mógł się z nią zapoznać.

Opis urządzenia

1. Ekspres do kawy Coffee Format DUKE został zaprojektowany do przygotowywania kaw czarnych, kaw opartych na mleku, spienionego i podgrzanego mleka oraz gorącej wody. Urządzenie przeznaczone jest do średniej wielkości biur, restauracji i innych miejsc publicznych.
2. W zależności od potrzeb ekspres podaje następujące napoje:
 - o Kawa czarna,
 - o Kawa mleczna i produkty mleczne
 - o Gorąca woda
- Obudowa wykonana jest częściowo z aluminium, stali nierdzewnej oraz wysokiej jakości plastiku. Projekt urządzenia oraz akcesoriów został wykonany w sposób pozwalający operatorowi urządzenia na uzyskanie wymogów związanych z:
 - o HACCP
 - o Zapobiegania wypadkom związanym z użytkowaniem urządzeń elektrycznych
- Urządzenie wyposażone zostało w duży ekran dotykowy służący do sterowania jako pracą.

Informacja o producencie

Suzhou Dr. Coffee Systems Technology Co., Ltd.

3/F, No. 3 Building, No. 599 Taishan Road, Tiger Hill District, Suzhou City, Jiangsu, China 215151, Kod pocztowy: 215151, Telefon: 400-8977-711

Informacja o importerze i dystrybutorze

Aqua Solution sp. z o.o.

ul. Tadeusza Kościuszki 28/LU3,

30-105 Kraków, Polska

telefon: 12 201 86 96

email: biuro@aquasolution.pl

Właścicielem marki Coffee Format jest firma Aqua Solution sp. z o.o.

BEZPIECZEŃSTWO

Bezpieczeństwo jest najważniejszym elementem związanych z użytkowaniem urządzenia. Aby upewnić się, że urządzenie jest bezpieczne należy zapoznać się i postępować zgodnie z niniejszą instrukcją obsługi.

Wyjaśnienie oznaczeń znajdujących się w instrukcji obsługi:



Symbol „**ZAGROŻENIE**” – oznacza występujące duże ryzyko na przykład sytuację zagrażającą życiu w przypadku porażenia prądem.



Symbol „**OSTRZEŻENIE**” wskazuje sytuację poważnego zagrożenia takiego jak np. ryzyko zranienia lub ryzyko zniszczenia urządzenia.



Symbol „**UWAGA**” oznacza możliwe błędy i/lub możliwość uszkodzenia urządzenia.



Symbol „**INFORMACJA**” wskazuje na ważne lub przydatne informacje takie jak np. obsługa urządzenia.

Należy przestrzegać wszystkich informacji dotyczących bezpieczeństwa zawartych w niniejszej instrukcji obsługi. Prace naprawcze, konserwacyjne takie jak instalacja, uruchomienie, serwis i naprawa mogą być wykonywane wyłącznie przez upoważniony wykwalifikowany personel, który został przeszkolony w zakresie obsługi technicznej niniejszego urządzenia.



Zabezpieczenie miejsca pracy.

Przed rozpoczęciem pracy należy zabezpieczyć miejsce pracy, aby osoby nieupoważnione i niezaangażowane w pracę nie były narażone na ryzyko. Upewnij się, że osoby nieuczestniczące w pracy przy urządzeniu nie będą miały kontaktu z gorącymi częściami, pod napięciem, części przenoszące parę lub z materiałami pomocniczymi takimi jak np. odkamieniacze (kwasy)



Praca z chemikaliami takimi jak środki czyszczące i odkamieniające.

Zachowaj ostrożność podczas używania środków czyszczących i środków odkamieniających. Przeczytaj i postępuj zgodnie ze wskazówkami producenta (karta bezpieczeństwa, instrukcja użytkowania, oznakowanie) dotyczącymi używania i utylizacji tych materiałów. Trzymaj chemikalia z dala od osób niepowołanych. Noś odpowiednią odzież ochronną, taką jak okulary ochronne lub rękawice ochronne, jeżeli tylko istnieje taka potrzeba.



Ochrona przed napięciem elektrycznym.

Prace naprawcze i serwisowe przy maszynie muszą być zawsze wykonywane przez specjalnie przeszkolony personel. Nigdy nie dotykać części pod napięciem. Upewnij się, że żadna osoba nieupoważniona nie może wejść w kontakt z jakimkolwiek elementem będącym pod napięciem.

Nigdy nie zostawiaj urządzenia otwartego z elementami pod napięciem (nawet na krótki czas). Odchodząc od urządzenia odłącz maszynę od sieci i zamontuj wszystkie zdjęte panele i pokrywy.



Praca z parą wodną.

Para wodna wydostająca się z urządzenia może powodować uszkodzenia ciała. Dlatego praca przy instalacji pary wodnej może być wykonywana wyłącznie przez specjalnie przeszkolony personel. W przypadku niewłaściwej pracy elementów, gdzie przepływa para wodna istnieje ryzyko oparzeń na skutek wysokiej temperatury tych komponentów. Przed przystąpieniem do jakichkolwiek prac związanych z elementami pracującymi z parą wodną należy upewnić się, że system pary jest schłodzony.



Ubrania ochronne.

Chroń swoje zdrowie nosząc odpowiednią odzież ochronną podczas wykonywania prac konserwacyjnych przy urządzeniu, jeżeli tylko zajdzie taka potrzeba.

Przebiecia elektrostatyczne.

Urządzenie zawiera elementy elektroniczne wrażliwe na ładunki elektrostatyczne. W przypadku kontaktu z elementami elektroniki upewnij się, że urządzenie jest odpowiednio uziemione.

3. Ekspresy z serii DUKE i przeznaczone do nich akcesoria są przygotowane do następujących celów i rodzajów użytkowania:
 - a. Użytkowania tylko przez przeszkolony i znający instrukcję obsługi personel
 - b. Użytkowanie w formie self-service – samodzielne zamawianie kawy przez klienta
 - c. Podłączeniu bezpośrednio do źródła wody lub korzystania ze zbiornika wody dołączonego do urządzenia.
 - d. Korzystania z wody znajdującej się w zbiorniku pod ekspresem (kanister z wodą)
 - e. Ekspres może być użytkowany tylko w pomieszczeniach suchych, z prawidłowo działającą instalacją wentylacją, w pomieszczeniach zamkniętych – bez możliwości zalania np. w przypadku deszczu i innych zjawisk pogodowych
4. Ekspresu DUKE nie można używać:
 - a. W przestrzeniach o podwyższonym procentowym poziomie wilgotności
 - b. Na zewnątrz budynków
 - c. W miejscach narażonych na wyptyw pary wodnej lub wody na urządzenie
 - d. W pojazdach ruchomych (autobusach, samochodach, kamperach itp.)

Ryzyka po stronie użytkownika



UWAGA! Możesz odnieść rany i uszkodzenia ciała, jeżeli instrukcja i wytyczne producenta nie będą odpowiednio przestrzegane.

Należy przestrzegać następujących wytycznych bezpieczeństwa:

- przeczytaj uważnie instrukcję użytkowania przed użyciem urządzenia
- nie obsługuj urządzenia, jeżeli nie działa normalnie lub jest uszkodzone
- wymiana samodzielna zabezpieczeń prądowych znajdujących się w urządzeniu jest zabroniona
- dotykanie elementów o wysokiej temperaturze jest zabronione
- z urządzenia nie mogą korzystać dzieci w wieku do 8 lat oraz osoby o ograniczonych zdolnościach fizycznych, sensorycznych, psychicznych lub niemających doświadczenia lub znajomości urządzenia.

- należy zapewnić, aby dzieci nie mogły bawić się urządzeniem
- użytkowanie urządzenia i czyszczenie przez dzieci dozwolone jest tylko w obecności i pod nadzorem osoby dorosłej zaznajomionej z obsługą urządzenia



UWAGA

Uwaga! **Zagrożenie porażenia prądem.** Nieprawidłowe korzystanie z urządzenia elektrycznego może prowadzić do porażenia prądem

Zanim zaczniesz użytkować urządzenie przeczytaj i zastosuj się do poniższych punktów:

- dotknięcie części będących pod napięciem grozi śmiercią
- urządzenie podłączyć do obwodu prądowego zabezpieczonego bezpiecznikiem przeciwprądowym (ochrona przed porażeniem)
- przestrzegać lokalnych przepisów prawa związanego z użytkowaniem urządzeń elektrycznych i elektronicznych
- przestrzegać podłączenia urządzenia do odpowiedniego napięcia w celu uniknięcia przepięć i porażenia prądem
- napięcie zasilania musi być zgodne z danymi na tabliczce znamionowej urządzenia
- nie dotykać części pod napięciem
- nie wolno używać urządzenia z uszkodzonym przewodem elektrycznym, wtyczką lub innymi uszkodzeniami
- w przypadku uszkodzenia kabla – wymień go na nowy, nie naprawiaj



UWAGA

Uwaga! Uważaj na składniki i dodatki do przygotowywanych napojów. Uważaj na alergeny w nich zawarte oraz na pozostałości jakie mogą znajdować się w urządzeniu po poprzednio przygotowanych napojach.



OSTRZEŻENIE

Uwaga! Istnieje **ryzyko zatrudnia** przy stosowaniu tabletek i innych środków czyszczących przewidzianych do konserwacji ekspresu do kawy:

Należy stosować się do następujących wytycznych:

- zawsze trzymaj tabletki i środki czyszczące poza zasięgiem dzieci i osób do tego nieuprawnionych
- nie połykaj tabletek czyszczących
- nie mieszaj tabletek czyszczących z innymi chemikaliami i kwasem.
- nie dodawaj tabletek czyszczących do pojemnika na mleko
- nie przechowuj tabletek czyszczących w zbiorniku na wodę (wewnątrz lub na zewnątrz)
- tabletki czyszczące oraz środek okamieniający używaj zawsze wyłącznie zgodnie z przepisami umieszczonymi na ich etykiecie
- nie jedz ani nie pij podczas używania tabletek czyszczących – dbaj o czystość rąk i ograniczaj możliwość przypadkowego połykania środków czyszczących
- zachowaj dobrą wentylację w pomieszczeniu podczas konserwacji urządzenia
- noś rękawiczki ochronne, jeżeli tylko istnieje ryzyko dotknięcia skóry przez środki chemiczne
- natychmiast po użyciu i kontakcie ze środkiem chemicznym - umyj ręce
- urządzenia nie wolno wyłączać z gniazdka sieciowego przez pociąganie za przewód zasilający – grozi to uszkodzeniem przewodu/gniazdka zasilającego. Przewód z gniazdka odłącz ciągnąc za wtyczkę przewodu zasilającego.



ZAGROŻENIE

Uwaga! **Ostrożnie na oparzenia.** Na wylocie i w systemie zaparzania panuje bardzo wysoka temperatura. Dotykaj tylko uchwytów do tego przeznaczonych. Płucz system parzenia tylko i wyłącznie po schłodzeniu urządzenia.



Uwaga! W urządzeniu znajdują się części ruchome. Istnieje **ryzyko zmiżdżenia** części ciała przez dotknięcie pracujących ruchomych części urządzenia. Nie wkładaj ręki do pojemnika na ziarna kawy oraz do systemu parzenia podczas pracy urządzenia.

Dla bezpieczeństwa dzieci proszę nie zostawiać swobodnie dostępnych części, opakowań (torby plastikowe, kartony, styropian itp.) **Ostrzeżenie!** Nie pozwalaj dzieciom bawić się folią. Niebezpieczeństwo uduszenia!

Uszkodzenie urządzenia.

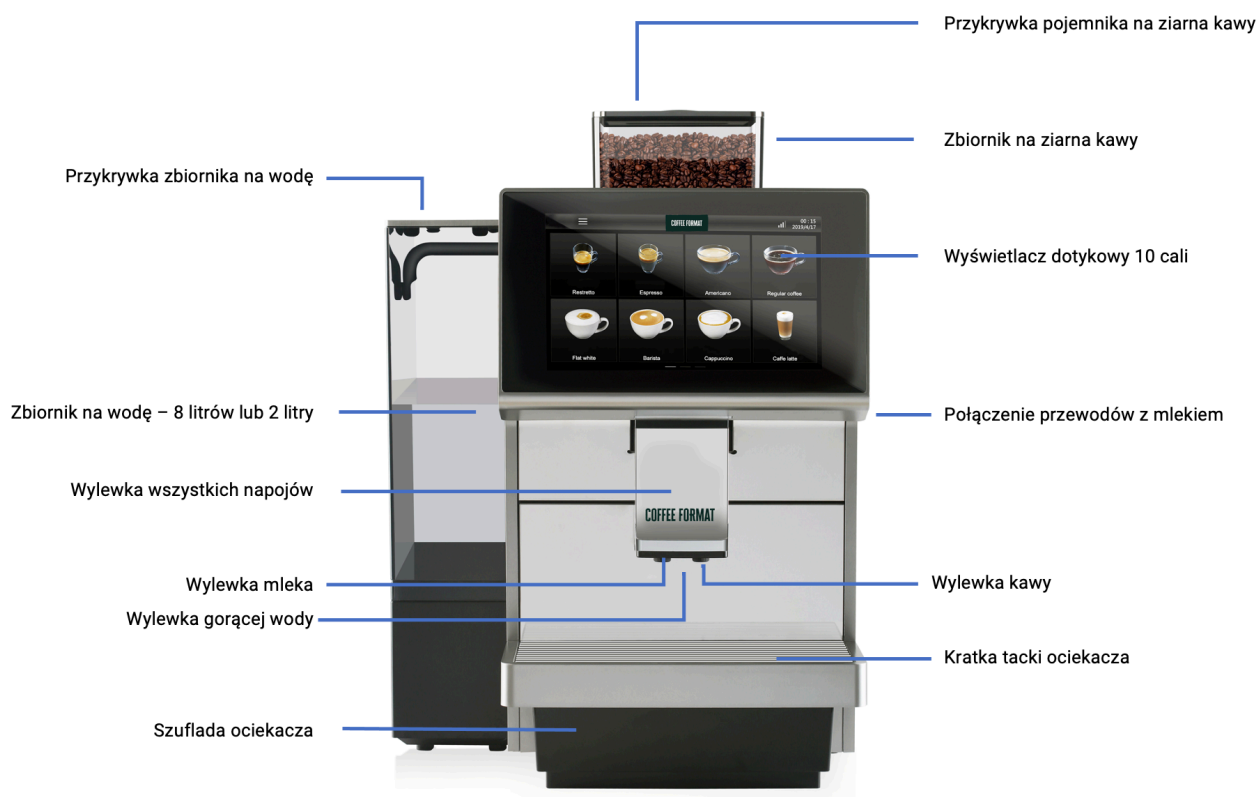


Należy przestrzegać następujących zasad:

- Ekspres do kawy wymaga stosowania odpowiedniej twardości wody. Twardość wody powinna być niższa lub równa 5^odkH (stopni twardości węglanowej w skali niemieckiej). Jeżeli twardość wody jest wyższa istnieje konieczność stosowania filtrów wody. W przeciwnym wypadku urządzenie może ulec uszkodzeniu. Uszkodzenie związane ze stosowaniem zbyt twardej wody jest uznawane jako uszkodzenia z winy użytkownika.
- W przypadku bezpośredniego podłączenia urządzenia do wody - zanim odłączysz urządzenie od wody zamknij dopływ wody.
- Zawsze stosuj się do lokalnych wytycznych związanych z napięciem prądu. Musi być one zgodne z tabliczką znamionową na urządzeniu.
- Proszę wyłączyć urządzenie, jeżeli nie ma dostępu do wody (woda podłączona z sieci lub w zbiorniku nie jest dostępna). Praca urządzenia bez wody może powodować jego zniszczenie.
- W celu bezpieczeństwa przed zalaniem zalecamy stosowanie urządzeń przeciw zalaniowym montowanych na obwodzie dostarczającym wodę do urządzenia.
- Jeśli urządzenie nie będzie używane dłużej niż tydzień, należy przeprowadzić pełny proces jego czyszczenia zaraz po jego uruchomieniu.
- Chronić urządzenie przed negatywnym wpływem środowiska na urządzenie np. bezpośrednio świecące słońce, wysoka temperatura, wysoka wilgotność itp.
- W przypadku uszkodzenia, naprawy powinny być realizowane tylko przez osoby do tego upoważnione i odpowiednio przeszkolone.
- Prosimy o używanie z tym ekspresem do kawy tylko i wyłącznie oryginalnych akcesoriów.
- Zalecamy podłączenie urządzenia do wody przy zastosowaniu filtrów zmiękczających wodę Brita Professional.
- Mycie urządzenia wodą lub parą jest zabronione. Używaj tylko wilgotnej lub suchej ściereczki.
- Urządzenie nie nadaje się do ustawienia w miejscu, gdzie w pobliżu używana jest woda w taki sposób, że może zostać zalane lub zachłapane.
- W pojemniku na ziarna mogą znajdować się tylko ziarna kawy – nie można stosować kawy zmielonej, produktów instant itp. Zasypanie zbiornika na ziarna kawy kawą zmieloną lub innymi produktami spowodują jego uszkodzenie.
- Do ręcznego podajnika kawy (kawa mielona) należy stosować tylko tabletki czyszczące.
- Nie można stosować zmrożonych ziaren kawy. Istnieje ryzyko uszkodzenia zaparzacza.
- W przypadku transportu maszyny i części zamiennych w temperaturze poniżej -10^oC istnieje ryzyko uszkodzenia urządzenia przez zamrożoną wodę.
- W przypadku transportu urządzenia zawsze przeprowadź proces odparowywania.

Opis produktu

Widok z przodu urządzenia



Widok z tyłu urządzenia



Dane techniczne

Wydajność:

Wydajność godzinowa na podstawie normy DIN 18873-2:

Wydajność dzienna:	100 filiżanek	
Wydajność godzinowa:	Espresso (50 ml)	85
	Americano (240 ml)	75
	Cappuccino (200 ml)	65
Wydajność godzinowa gorącej wody	30 litrów	
Pojemność pojemnika na wodę	Mały pojemnik 2 litry, duży pojemnik 8 litrów	
Pojemność pojemnika na kawę	1000 g	
Pojemność pojemnika na fusy (tzw. coffee cake)	Ok. 70 sztuk w przypadku przygotowywania napojów, gdzie zaparza się 10 gram kawy mielonej na sztukę	

Zestawienie parametrów technicznych

	DUKE W2L	DUKE W8L
Napięcie	220-240V ~ 50/60 Hz	
Moc	2900 W	
Wąż przyłączeniowy wody z sieci	GW 3/4 cala na GW 3/8 cala, długość 1.5 metra	
Wymiary:	Mały zbiornik – 300 x 500 x 580 mm Duży zbiornik – 410 x 500 x 580 mm	
Waga urządzenia	Mały zbiornik – 19 kg Duży zbiornik – 20,5 kg	

Akcesoria

Modele DUKE wyposażone zostały w następujące akcesoria:

NAZWA	ZDJĘCIE	ILOŚĆ
Kabel przyłączeniowy		1
Klucz do ustawień młynka do kawy		1
Rurka do mleka		1
Rurka silikonowa		1
Przyłącze wody – przewód		1
Instrukcja obsługi		1

Instalacja i testowanie

W przypadku instalacji działania związane z instalacją powinny zostać wykonane przez przeszkolony personel.

Miejsce instalacji:

- Urządzenie musi zostać zainstalowane na płaskiej powierzchni
- Urządzenie musi zostać zainstalowane z dala od źródeł ciepła
- Odległość pomiędzy podłączeniem do zasilania nie powinno być większe niż 1m
- Zachowaj wystarczającą ilość miejsca na konserwację i obsługę urządzenia
- Zachowaj wystarczającą ilość miejsca do dosypywania ziaren kawy
- Tylna część urządzenia powinna mieć co **najmniej 5 cm odległości od ściany** w celu umożliwienia prawidłowego chłodzenia urządzenia
- Temperatura powietrza w której pracuje urządzenie powinna znajdować się w zakresie +10 do +40°C
- Maksymalna dopuszczalna wilgotność powietrza to 80% rF
- Używanie urządzenia możliwe jest wyłącznie w pomieszczeniach wewnętrznych
- Podłączenie prądowe musi spełniać wszystkie lokalnie przewidziane normy
- Napięcie musi być zgodne z tabliczką znamionową na urządzeniu
- Podłączenie elektryczne powinno być zgodne z normą IEC 364 (DIN VDE 0100)
- Ze względów bezpieczeństwa urządzenie powinno być podłączone do wyłącznika różnicowoprądowego o wartości 30mA
- Urządzenie nie może być używane z uszkodzonym przewodem prądowym
- W trakcie układania przewodu prądowego upewnij się, że nie będzie on przeszkadzał innym osobom. Kabel nie może przechodzić przez ostre krawędzie i elementy. Nie zaciskaj kabla prądowego innymi przedmiotami. Kabel nie może przechodzić w pobliżu elementów gorących – istnieje możliwość jego uszkodzenia i porażenia prądem użytkownika.
- Wtyczka prądowa urządzenia musi być łatwo dostępna, aby w razie potrzeby odłączyć szybko urządzenie od prądu.

Podłączenie wody

- Woda musi być czysta, a zawartość chloru nie może przekraczać 100mg/litr
- Twardość węglanowa musi być mniejsza niż 5 dH (stopni niemieckich)
- Używaj tylko nowych przewodów podłączeniowych.
- Na przewodzie zasilającym z wodą powinien być zainstalowany zawór umożliwiający szybkie zamknięcie wody.



- Urządzenie powinno być podłączone poprzez reduktor ciśnienia – ustawić ciśnienie na poziomie **3 bar**.

Ekspres do kawy - rozpakowanie.

- Otwórz pudełko kartonowe, wyjmij urządzenie i części zamienne.
- Zainstaluj ekspres w miejscu użytkowania, lodówkę zainstaluj po prawej stronie ekspresu.

Podłączenie do wody

Krok 1 – podłącza końcówkę węża do złącza załączonego na rysunku 2, dokręć zgodnie z ruchem wskazówek zegara. Podłączając sprawdź czy w wężu znajduje się uszczelka. Nie dokręcaj zbyt silno, żeby nie uszkodzić śrubunku w urządzeniu.



Krok 2 – w przypadku podłączenia do zbiornika – należy umieścić drugą końcówkę węża w butli z wodą. Urządzenie samo pociągnie wodę do urządzenia. W przypadku podłączenia do źródła wody – końcówkę węża należy zakręcić na złącze w wodę.



Instalacja węża do oprowadzenia ścieków do kanalizacji

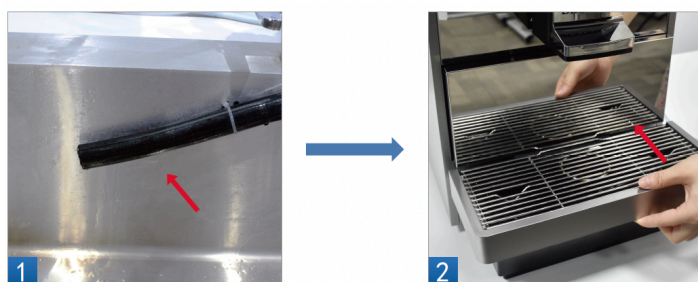
Krok 1 – Podłącz węża odpływowego (znajduje się w akcesoriach, które można dokupić do urządzenia) do obudowy znajdującej się z tyłu urządzenia – najpierw wysuń tackę ociekową.



Krok 2 – podłącz rurkę odprowadzającą zgodnie z krokami pokazanymi na poniższych fotografiach.



Krok 3 – Drugi koniec węża podłącz do zbiornika zewnętrznego na ścieki lub do instalacji kanalizacyjnej. Pamiętaj, żeby zabezpieczyć się przed nieprzyjemnymi zapachami np. poprzez przygotowanie syfonu. Następnie zainstaluj tackę ociekową w ekspresie.



Podłączenie prądowe

Krok 1 – Podłącz przewód prądowy do gniazda znajdującego się z tyłu urządzenia (rys 1-3)



Krok 2 – Włącz wtyczkę do gniazdka prądowego.



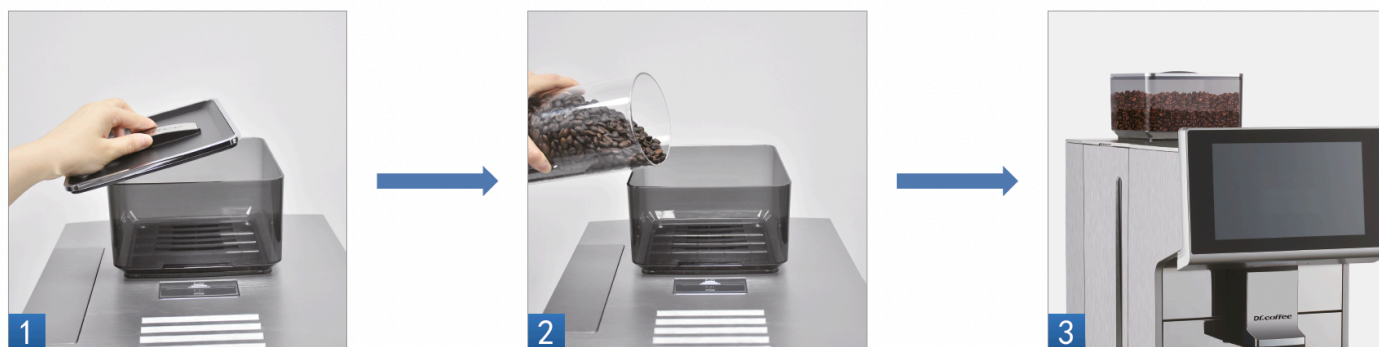
Przygotowanie do uruchomienia

Uzupełnianie produktów

Kolejne opisane działania powinny być wykonywane tylko przez autoryzowany i przeszkolony przez producenta personel.

Uzupełnienie pojemnika na ziarna kawy

Otwórz przykrywkę pojemnika kawy, wsyp kawę, zamknij przykrywkę.



Napełnianie pojemnika na wodę

Otwórz przykrywkę pojemnika na wodę, wyciągnij pojemnik na wodę, uzupełnij pojemnik czystą wodą o twardości i parametrach podanych w poprzednich paragrafach instrukcji, zainstaluj pojemnik na wodę w urządzeniu, zamknij przykrywkę.



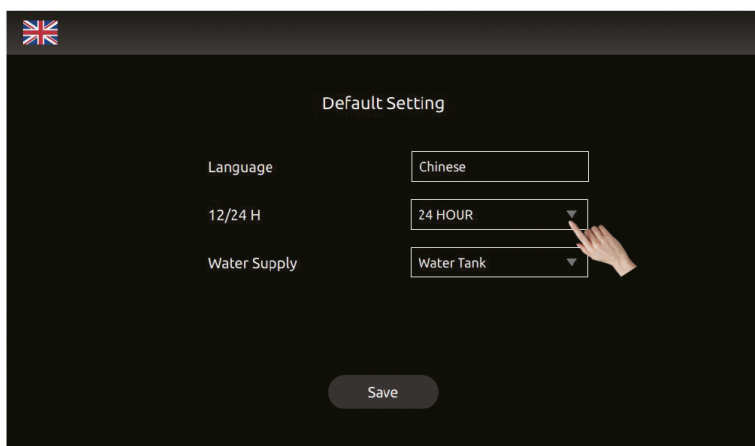
Włączenie urządzenia

Krok 1 – Z tyłu urządzenia włącz przycisk sieciowy na przycisk na I (włączony)

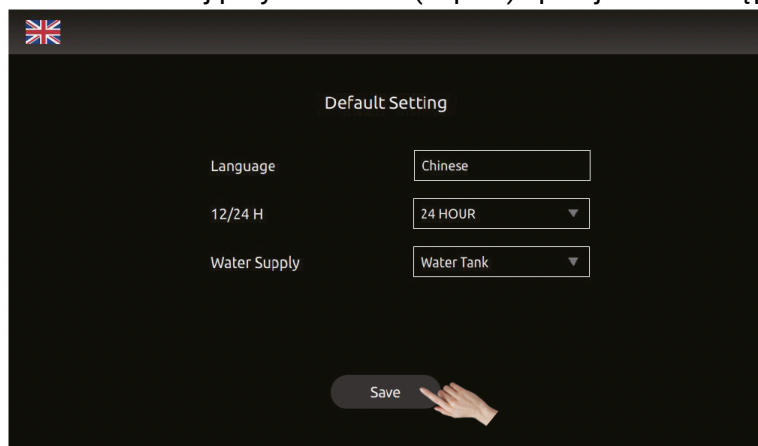


Ustawienia domyślne

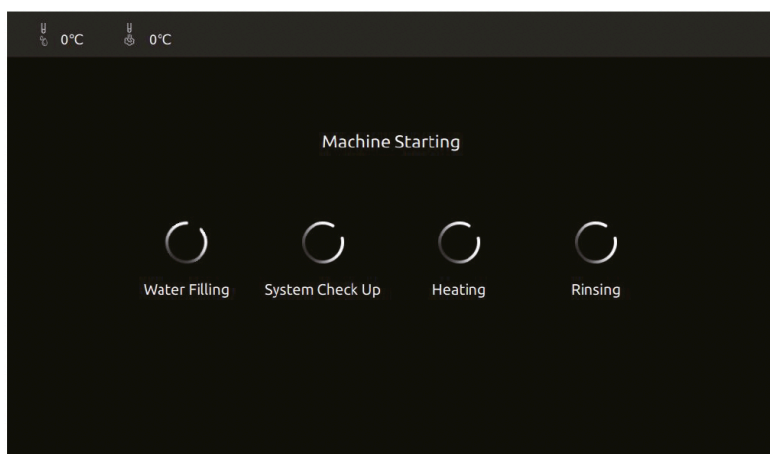
Krok 1 – Po włączeniu urządzenia kliknij w ekran i wybierz na nim język w którym chcesz pracować, rodzaj wskazań zegara (12 lub 24h) oraz sposób zaopatrzenia urządzenia w wodę.



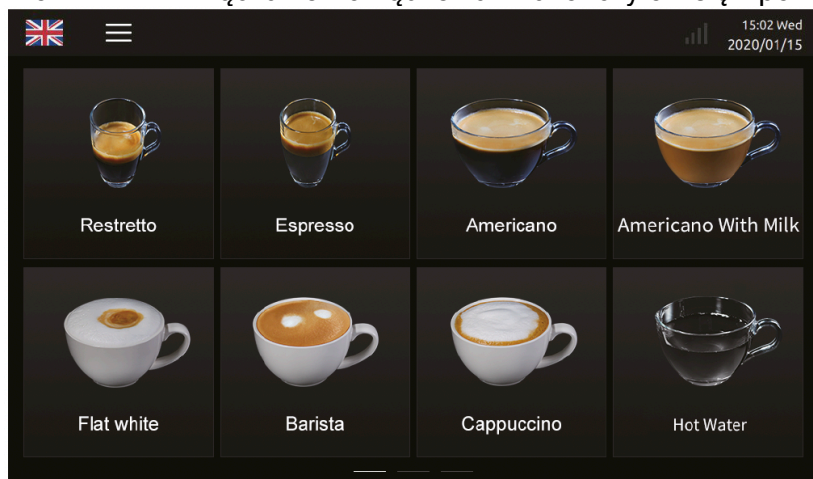
Krok 2 – Naciśnij przycisk SAVE (zapisz) i przejdź do następnego kroku.



Krok 3 – Urządzenie rozpoczyna proces uruchamiania się

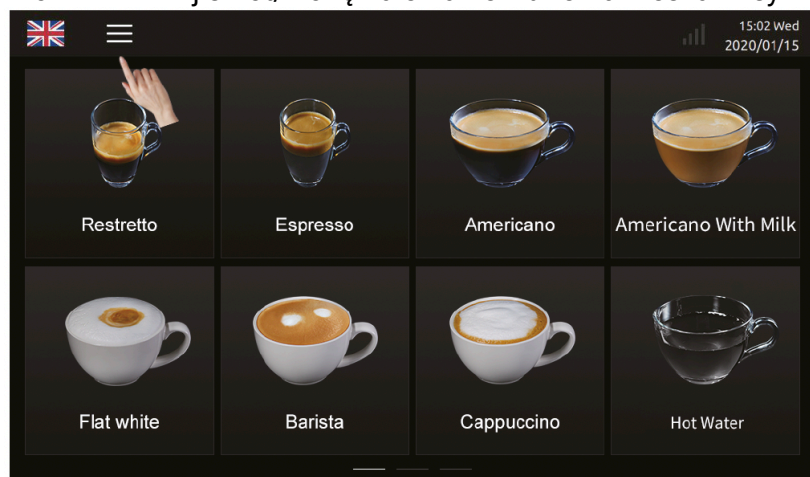


Krok 4 – Włączenie urządzenia zakończyło się pomyślnie. Ekspres jest gotowy do pracy.

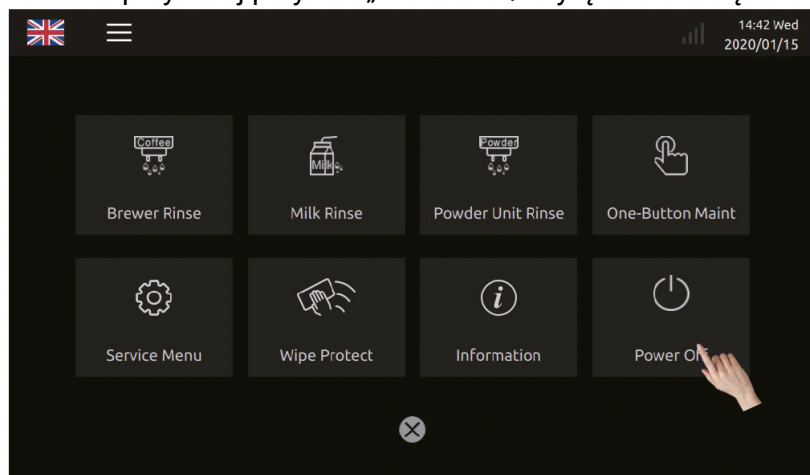


Wyłączenie urządzenia

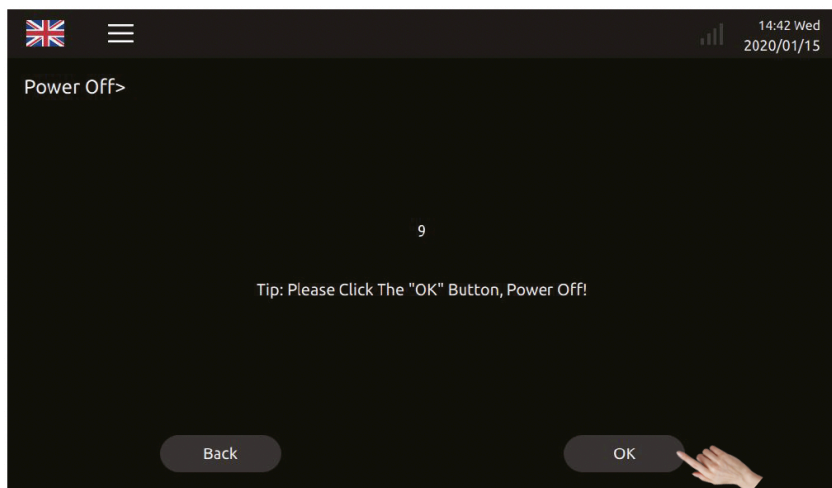
Krok 1 – Kliknij skrót/ikonę na ekranie z trzema kreskami symbolizującą menu



Krok 2 – przyciśnij przycisk „Power off / Wyłączenie urządzenia”



Krok 3 – Na ekranie pojawi się komunikat z prośbą o potwierdzenie chęci wyłączenia urządzenia. Jeżeli potwierdzisz – urządzenie zostanie wyłączone.



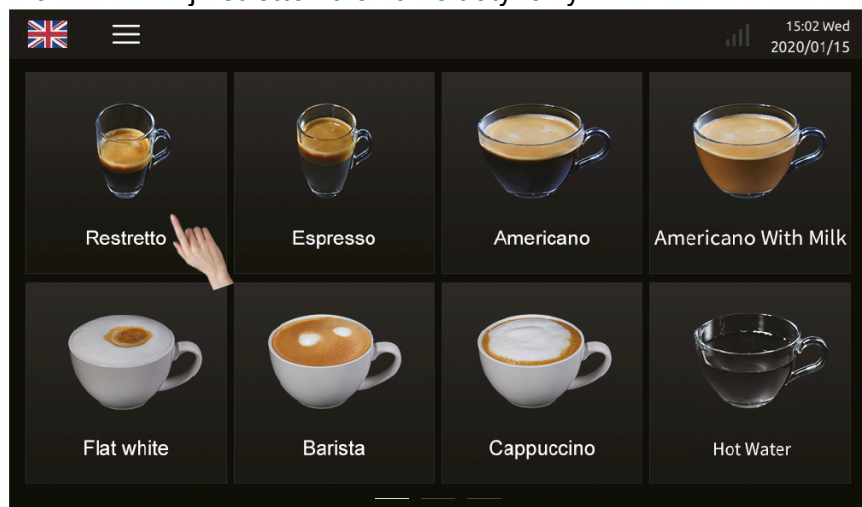
Krok 4 – Po wyłączeniu „miękkim” z ekranu dotykowego jeżeli chcesz wyłączyć urządzenie całkowicie przyciśnij przycisk zasilania z tyłu urządzenia w pozycję „0”.

Pamiętaj, żeby nigdy nie wyłączać urządzenia z tyłu bez wcześniejszego wyłączenia tzw. miękkiego. Wyłączenie urządzenia z tyłu w pierwszej kolejności może spowodować uszkodzenia urządzenia.

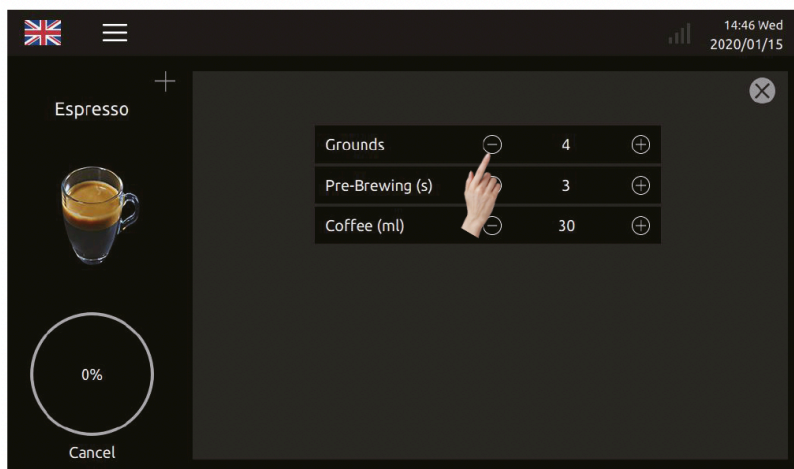
Przygotowanie napojów

Przykład – przygotowanie ristretto

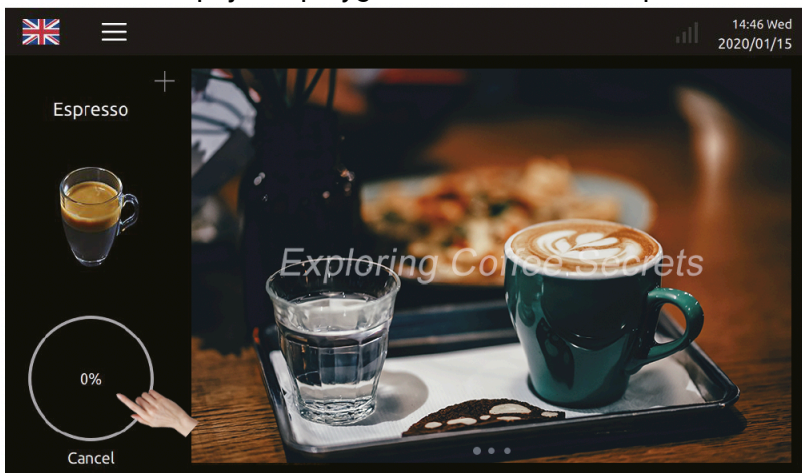
Krok 1 – kliknij ristretto na ekranie dotykowym



Krok 2 – podczas przygotowywania napoju możesz nacisnąć znak „+” na stronie przygotowania napoju. Przyciśnięcie to spowoduje wyświetlenie się dodatkowego okna umożliwiającego zmianę parametrów napoju w trakcie jego przygotowania. Przy każdym parametrze możesz naciskać „+” lub „-”, zmieniając chwilowo parametry przygotowanego napoju. Zmiany te są możliwe tylko i wyłącznie w przypadku włączonego tzw. trybu regulowanego.



Krok 3 – Napój w przygotowaniu. W celu przerwania przygotowywania napoju naciśnij CANCEL



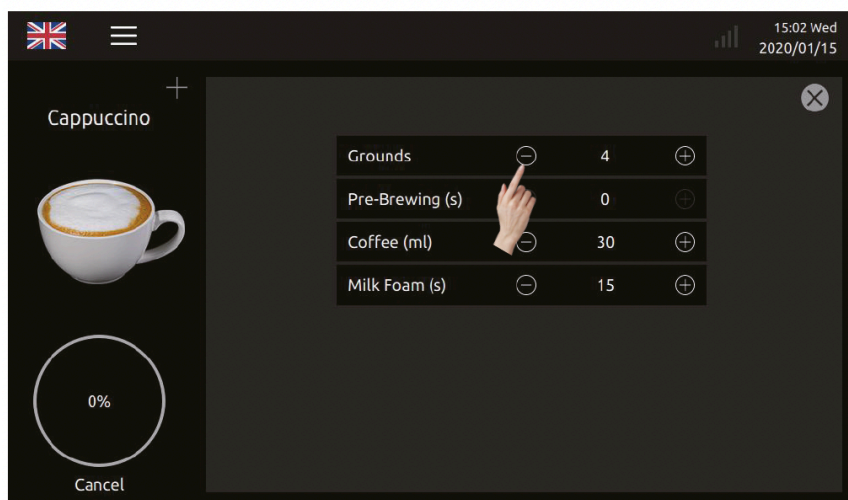
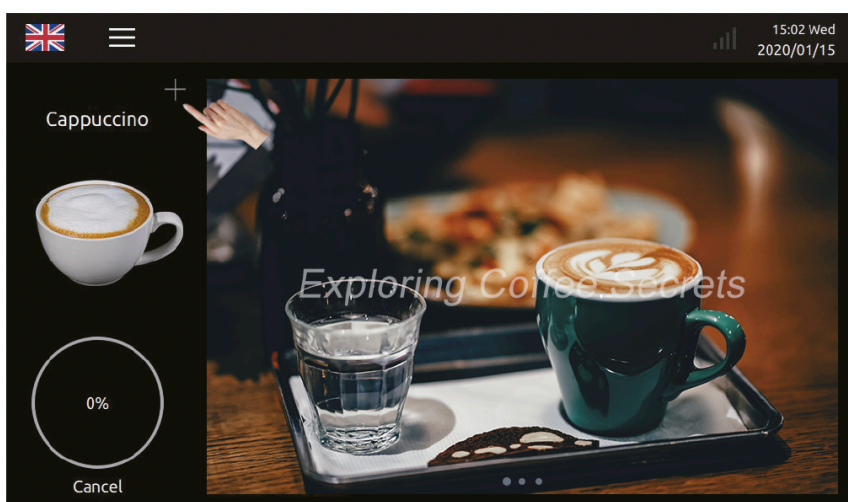
Napoje mleczne – przygotowanie

Przykład – przygotowanie Cappuccino

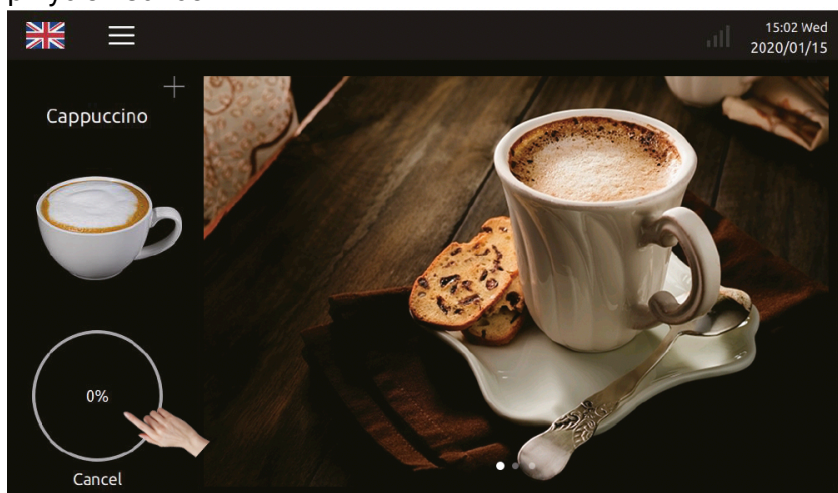
Krok 1 – wybierz i naciśnij przycisk Cappuccino na ekranie dotykowym urządzenia.



Krok 2 – Podczas przygotowywania napoju możesz zmienić jego parametry naciskając „+” z prawej strony oznaczenia napoju. Następnie wyświetli się dodatkowy ekran umożliwiający zmianę poszczególnych parametrów napoju podczas jego przygotowywania. (dostępne tylko w trybie regulowanym)



Krok 3 – Napój jest w trakcie przygotowywania. Jeżeli chciałbyś przerwać przygotowanie napoju – naciśnij przycisk Cancel.



Przygotowywanie gorącej wody

Krok 1 – na ekranie kliknij przycisk „Hot Water” Gorąca woda – następnie napój jest przygotowywany.



Krok 2 – podczas przygotowywania napoju możesz podobnie jak w poprzednich przykładach zmieniać parametry napoju lub też zdecydować o zatrzymaniu wydawania napoju.

Częstotliwość czyszczenia



Poniżej zamieszczamy harmonogram związany z czyszczeniem urządzenia. Tylko stosowanie się ściśle do niżej wskazanego harmonogramu gwarantuje, że nasze napoje będą przygotowywane najwyższej jakości, a urządzenie będzie pracowało możliwie długo sprawnie i bezusterkowo. Niestosowanie się do zaleceń może być przyczyną wielu usterek – także uniemożliwiających korzystanie z urządzenia.

Harmonogram czyszczenia

Konserwacja	Cześć	Codziennie	Co tydzień	Miesięcznie	W razie potrzeby
Proces automatyczny płukania i czyszczenia	Zaparzacz	+			
	Spieniacz mleka	+			
	Zaparzacz – czyszczenie głębokie		+		+
	System mleka – czyszczenie głębokie	+			+
	Odkamienianie			+	+
Czyszczenie ręczne	Przewody mleczne	+			
	Spieniacz mleka	+			
	Pojemnik na wodę	+			
	Tacka ociekowa	+			
Konserwacja urządzenia	Ustawienie młynka, kalibracja			+	+

Codziennie – oznacza, że proces wykonywany jest co najmniej raz dziennie, a jeżeli zajdzie taka potrzeba to częściej.

Co tydzień – oznacza, że proces wykonywany jest co najmniej raz w tygodniu, a jeżeli zajdzie taka potrzeba to częściej.

Miesięcznie - oznacza, że proces wykonywany jest co najmniej raz w miesiącu, a jeżeli zajdzie taka potrzeba to częściej.

W razie potrzeby – oznacza, że proces musi być wykonywany po wskazaniu odpowiedniego komunikatu w urządzeniu i musi być zrealizowany zgodnie z wszystkimi instrukcjami związanymi z tym procesem.

Konserwacja urządzenia – powinna być realizowana przez wykwalifikowany personel.

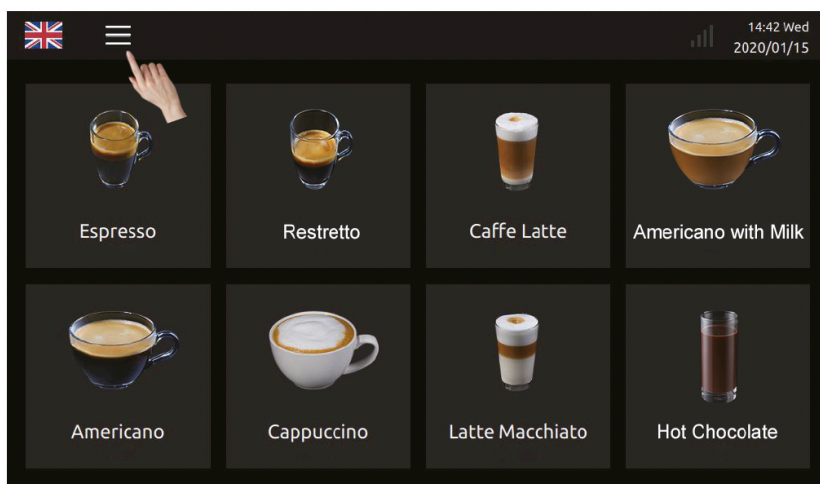
Czyszczenie dzienne



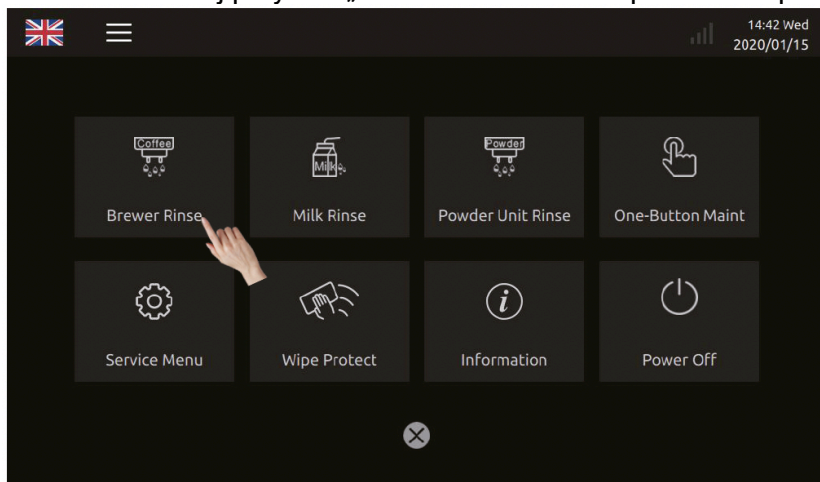
Codziennie czyszczenie urządzenia jest najważniejszym elementem jaki musi bezwzględnie wykonywać użytkownik, aby ekspres działał sprawnie i niezawodnie. Brak czyszczenia lub nieprawidłowe czyszczenie urządzenia jest najczęstszą przyczyną awarii i kłopotów z jakością przygotowywanych napojów.

Przeplukanie systemu zaparzania

Krok 1 – naciśnij przycisk menu na ekranie (trzy pionowe kreski)



Krok 2 – Naciśnij przycisk „Brewer Rinse” – Przeplukanie zaparzacza.

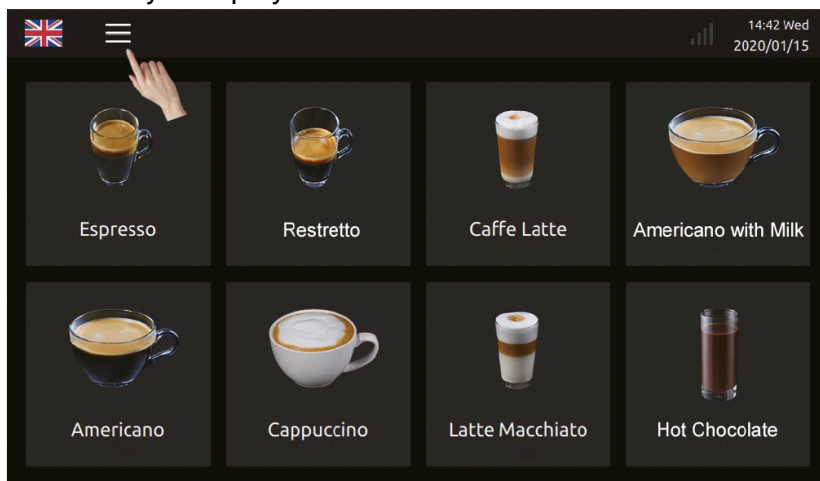


Krok 3 – Postępuj zgodnie z instrukcjami na ekranie związanymi z przeplukaniem systemu zaparzającego.

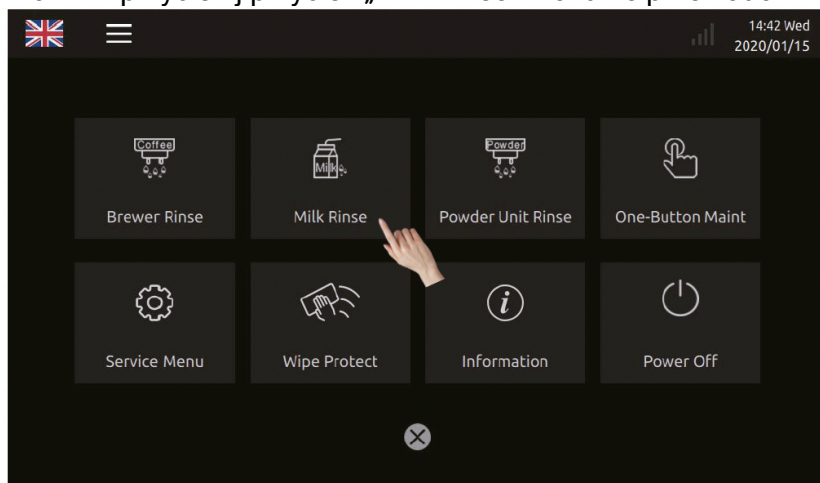


Płukanie przewodów z mlekiem

Krok 1 – Wybierz przycisk menu



Krok 2 – przyciśnij przycisk „Milk Rinse” Płukanie przewodów mleka.



Krok 3 – postępuj zgodnie z instrukcjami



Demontaż i czyszczenie spieniacza mleka

Krok 1 – wylewkę kawy obniż na sam dół, ściągnij przykrywkę wylewki, wyciągnij spieniacz mleka.



Krok 2 – Rozmontuj spieniacz mleka zgodnie z rysunkami poniżej. Wymyj pod bieżącą wodą.

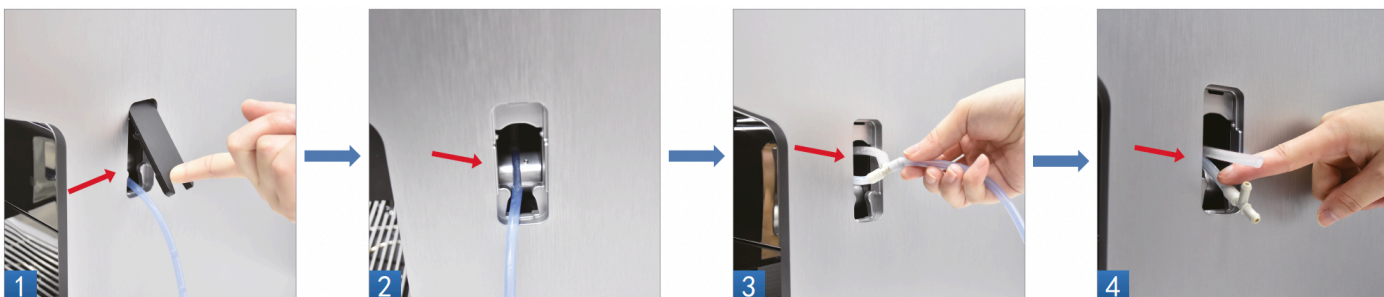


Krok 3 – ponownie zainstaluj spieniacz w urządzeniu, zainstaluj przykrywkę wylewki

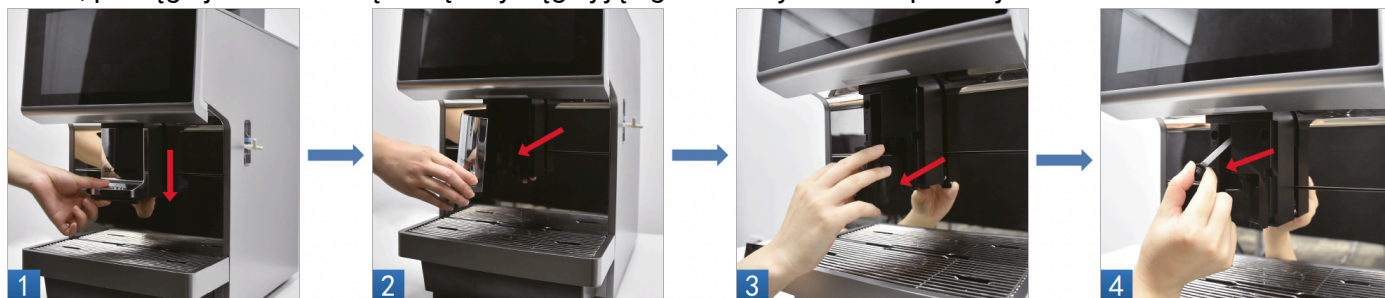


Deinstalacja i czyszczenie przewodu mlecznego

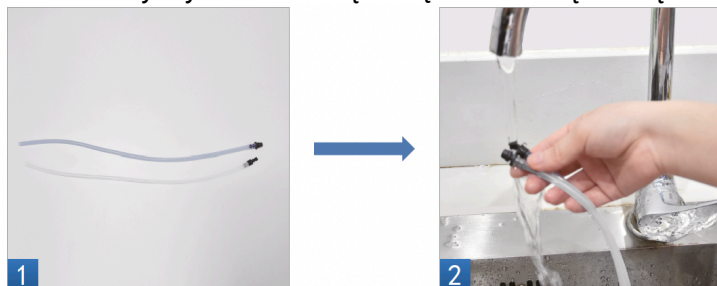
Krok 1 – zdejmij przykrywkę wylotu przewodu mleka z boku urządzenia (rysunek 1), wyciągnij niebieski silikonowy przewód z zaworu zaciskowego, oddziel przewód od trójnika, rozłącz dwie niebieskie silikonowe rurki z trójnikiem, wyciągnij wszystkie przewody tak jak to jest pokazane na rysunkach poniżej.



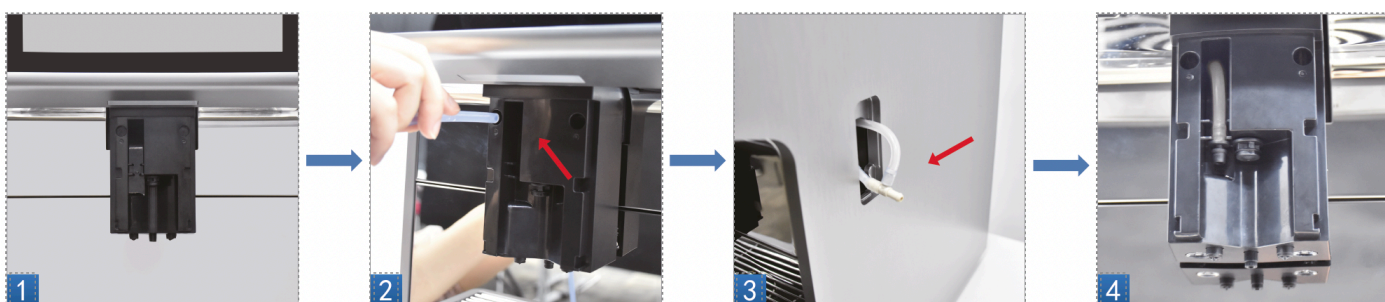
Krok 2 – obniż wylewkę kawy do najniższego poziomu, ściągnij przykrywkę wylewki, zdemontuj spieniacz mleka, pociągnij za niebieską rurkę i wyciągnij ją zgodnie z rysunkami poniżej.



Krok 3 – wyczyść niebieską rurkę silikonową i białą silikonową rurkę pod bieżącą wodą



Krok 4 – obniż wylewkę kawy do najniższego poziomu, włóż jedną z końcówek białej rurki silikonowej bez złączki do wylewki aż pojawi się jak na rysunku 3, podłącz ją do złączki trójdrożnej, następnie połącz złącze znajdujące się przy dozowniku kawy z dozownikiem wciskając w wyznaczone do tego miejsce jak pokazano na rysunku 4



Krok 5 – podłącz spieniacz mleka i zamknij przykrywkę wylewki kawy



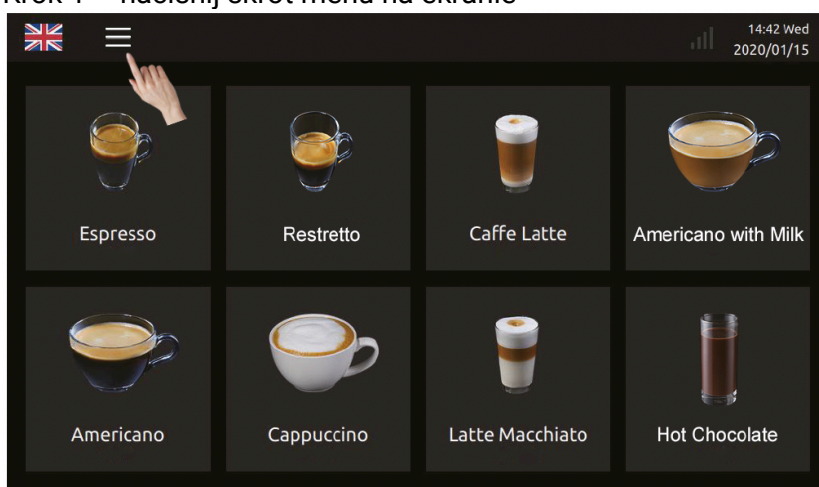
Krok 6 – włóż niebieską silikonową rurkę do trójnika po prawej stronie urządzenia, włóż trójnik do urządzenia, a niebieską rurkę do zaworu zaciskowego, zamknij przykrywkę rurki mleka



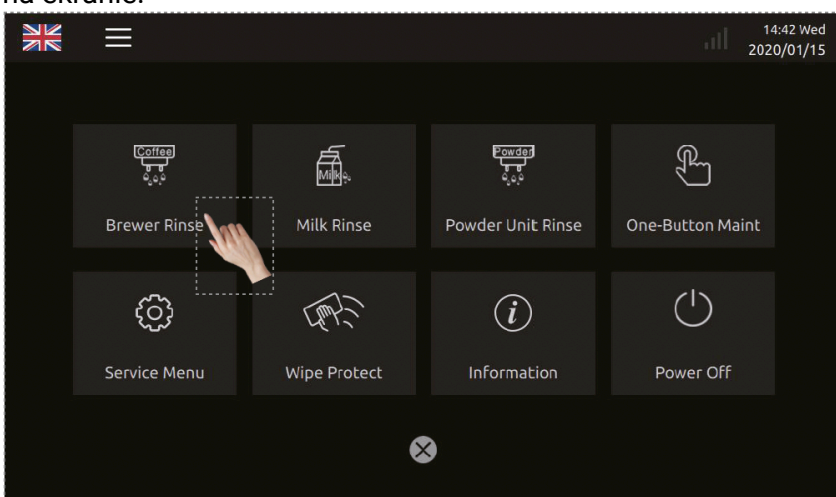
Konserwacja urządzenia

Głębokie czyszczenie systemu zaparzającego

Krok 1 – naciśnij skrót menu na ekranie

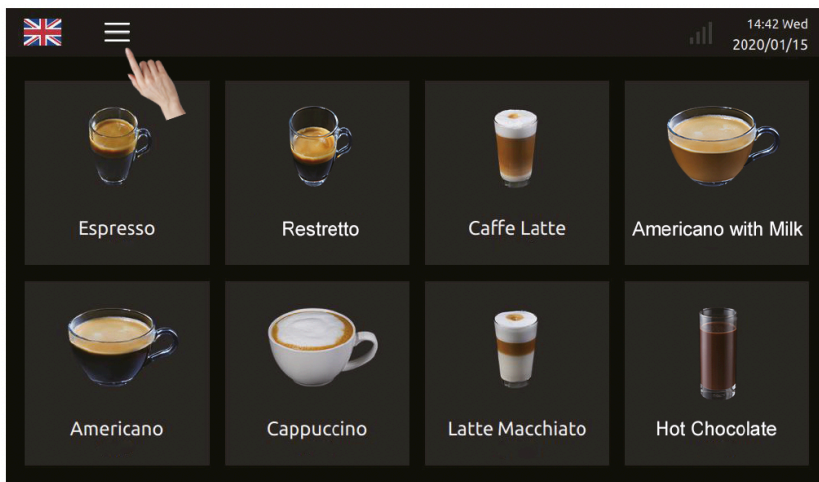


Krok 2 – naciśnij i przytrzymaj przycisk „czyszczenie zaparzacza” (Brewer rinse) przez 3 sekundy aż wyświetli się komunikat związany z czyszczeniem głębokim zaparzacza. Następnie postępuj zgodnie z instrukcjami na ekranie.

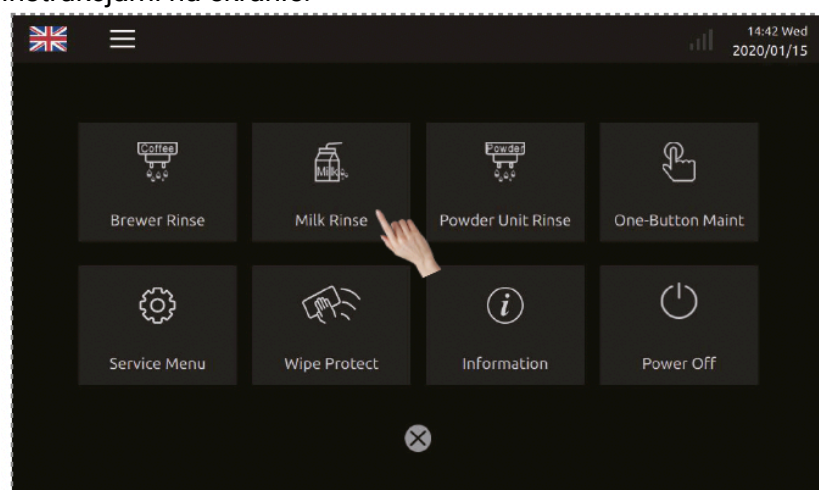


Głębokie czyszczenie przewodów mlecznych

Krok 1 – naciśnij skrót menu na ekranie

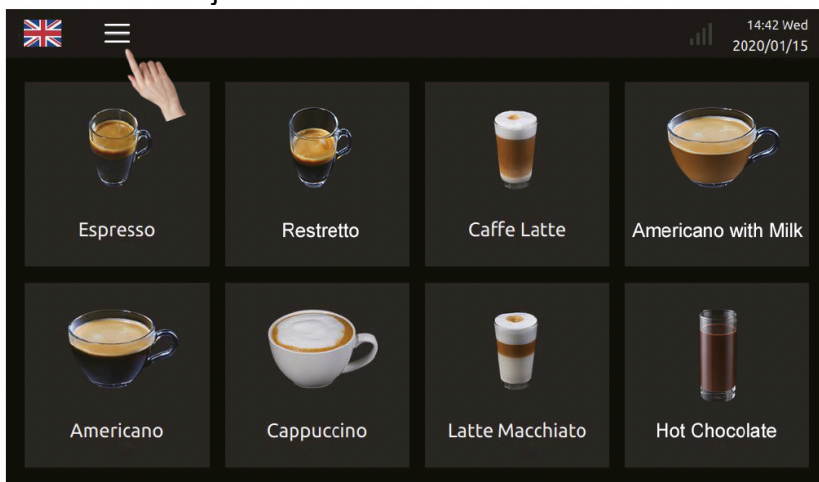


Krok 2 – Przyciśnij i przytrzymaj przez 3 sekundy przycisk „płukanie przewodów mlecznych”. Po tym czasie włączy się proces głębokiego czyszczenia przewodów mlecznych. Następnie postępuj zgodnie z instrukcjami na ekranie.

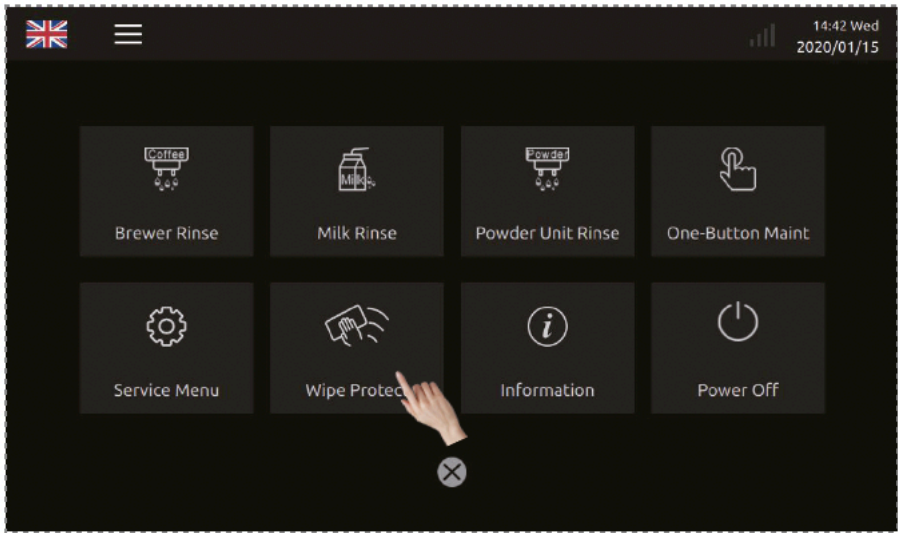


Odkamienianie

Krok 1 – naciśnij skrót menu na ekranie

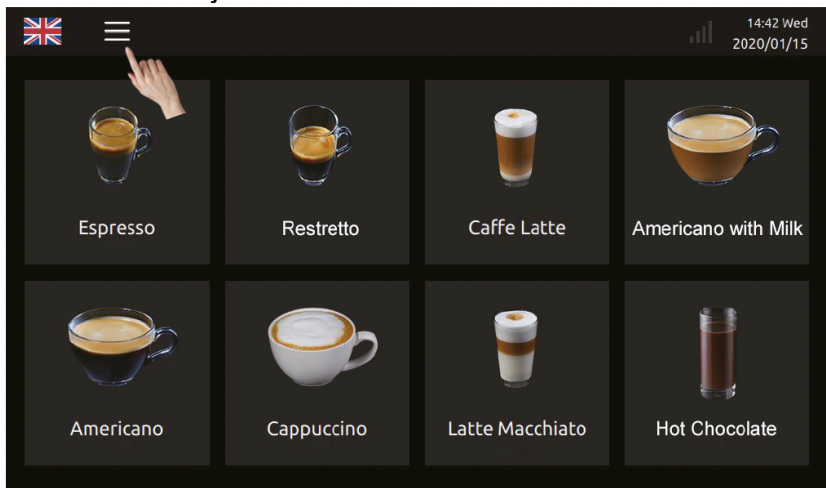


Krok 2 – Przyciśnij i przytrzymaj przycisk „Wipe protect” przez 3 sekundy, a następnie jak pojawi się ekran z odkamienianiem postępuj zgodnie z instrukcjami pokazanymi na ekranie.

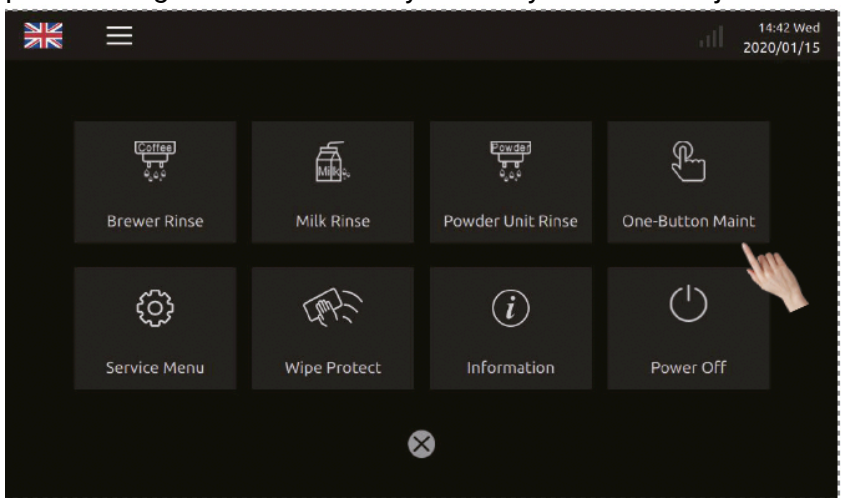


Czyszczenie jednym przyciskiem

Krok 1 – naciśnij skrót menu na ekranie

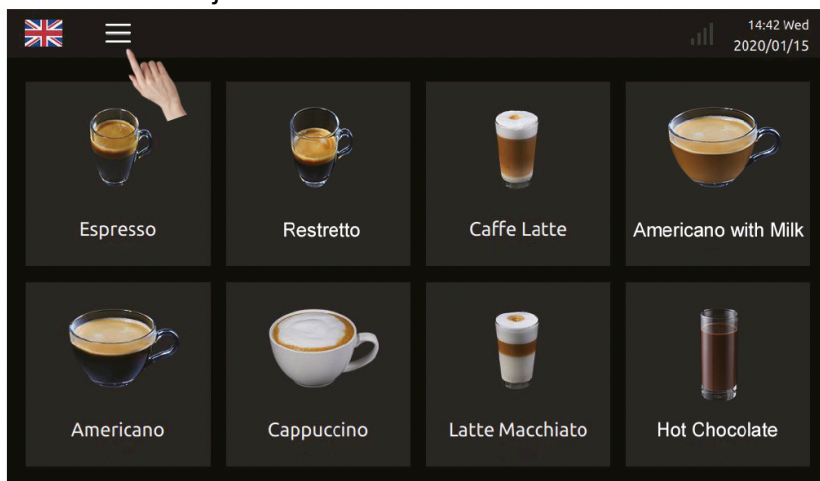


Krok 2 – Przyciśnij przycisk „One Button Maint” (Czyszczenie jednym przyciskiem), następnie wykonuj polecenie zgodnie z krokami wyświetlanymi w instrukcji na ekranie.

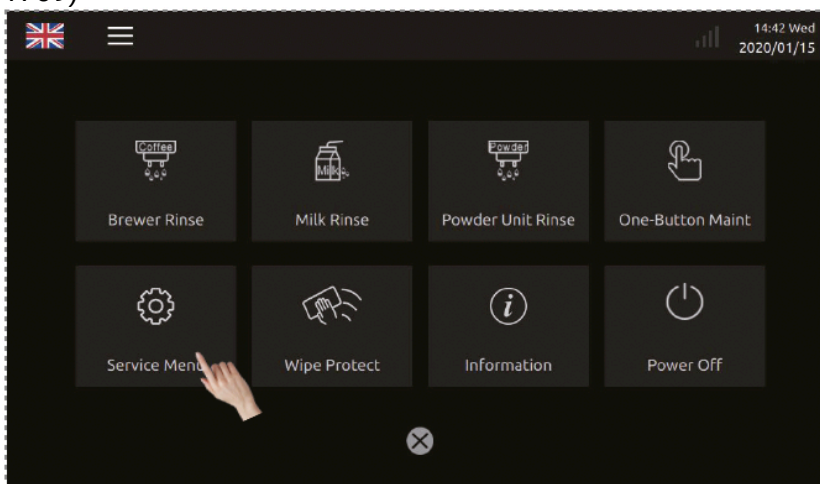


Osuszanie urządzenia

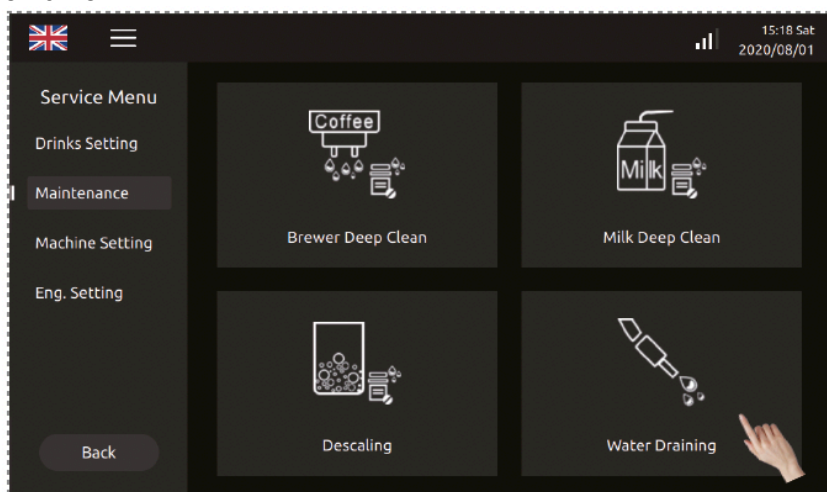
Krok 1 – naciśnij skrót menu na ekranie



Krok 2 – Naciśnij przycisk „Ustawienia serwisowe” / „Service menu” oraz wpisz hasło dostępu (standardowo 1709)



Krok 3- Kliknij „Serwis” oraz kliknij „Osuszanie”/Water draining oraz postępuj zgodnie z instrukcjami na ekranie.



Ustawienie młynka kawy ziarnistej

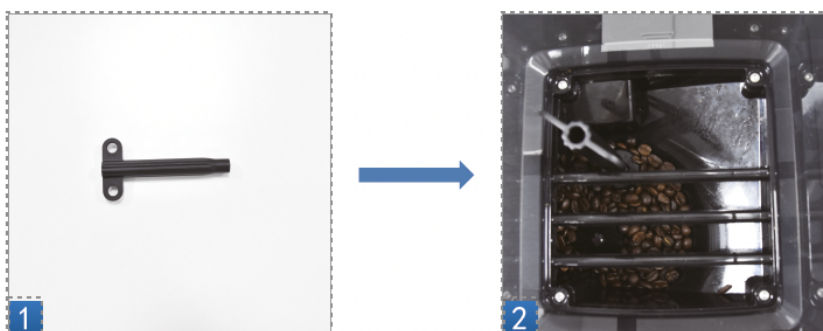
Krok 1 – ściągnij przykrywkę kawy ziarnistej, jeżeli poziom kawy nie jest zbyt wysoki powinna być widoczna „śruba” umożliwiająca regulację stopnia mielenia ziaren. (ustawienie większego numeru oznacza grubszy stopień mielenia, ustawienie mniejszego numeru oznacza drobniejsze mielenie)



Krok 2 – Wsadź klucz do kalibracji młynka (znajduje się na wyposażeniu każdego ekspresu) na śrubę regulującą stopień mielenia. W trakcie mielenia kawy możesz rozpocząć kalibrację tj. zmienić ustawienie na grubsze lub dokładniejsze mielenie.



UWAGA! Proces regulacji młynka może się odbywać tylko i wyłącznie podczas pracy młynka. Regulacja młynka w trakcie postoju może powodować jego trwałe uszkodzenie!



Krok 3 – po zakończonej regulacji zamknij przykrywkę pojemnika ziaren.

Transport i utylizacja

Transport

- Prosimy o niewyrzucanie opakowania z ekspresu. Może się przydać podczas transportu w przyszłości.
- Przed transportem upewnij się, że nie ma wody w zbiorniku na wodę i w tacce ociekacza.
- Opróżnij urządzenie z wody. Opróżnij urządzenie z kawy.
- Przetrzyj urządzenie do sucha zarówno wewnątrz jak i na zewnątrz.
- Podczas ponownego uruchomienia ekspresu system uruchomi się jak w przypadku pierwszego użycia urządzenia.
- Podczas opróżniania systemu z wody, z wylewki kawy będzie wydobywać się gorąca para. Uważać na ryzyko oparzenia.
- Prosimy o osuszenie/odparowanie systemu z wody w trybie „osuszanie”

Utylizacja bio odpadów i wody

- Odpady powstałe podczas przygotowywania napojów są czysto organiczne, w związku z tym nie można ich usuwać z normalnymi odpadami gospodarstwa domowego.
- Należy opróżnić pojemnik na fusy oraz pojemnik na zlewki i wyrzucić je do pojemnika na bio-odpady komunalne

Utylizacja środków czyszczących

- Środki rekomendowane przez producenta, są zgodne z wymogami prawnymi i normami ekologiczno-prawnymi. Wolno utylizować je w komunalnym systemie kanalizacyjnym przy użyciu bieżącej wody.



Utylizacja ekspresu

- Po zakończeniu okresu użyteczności, produkt nie może być usuwany razem z odpadami miejskimi.
- Może być dostarczany do odpowiednich centrów selektywnej zbiórki działających na zlecenie administracji gminnej.
- Oddzielna likwidacja sprzętu AGD pozwala na uniknięcie negatywnych skutków dla środowiska i zdrowia, wynikających z niepoprawnego usuwania i pozwala na odzyskanie materiałów, z których jest złożony, umożliwiając oszczędzenie energii i surowców.
- Aby podkreślić obowiązek selektywnego usuwania urządzeń AGD, na produkcie umieszczono znak przekreślonego kosza. Nielegalna likwidacja produktu ze strony użytkownika może prowadzić do nałożenia kar przewidzianych przez obowiązujące normatywy.
- Ekspres i wszystkie akcesoria są wykonane z wysokiej jakości surowców, które nadają się do ponownego wykorzystania po recyklingu

Instrukcja bezpieczeństwa



UWAGA

W przypadku zatrucia:

Skontaktuj się z producentem środka czyszczącego (patrz etykieta), aby uzyskać numer do centrum konsultacji toksykologicznych

Potencjalne zagrożenia dla zdrowia związane z nieprawidłowym stosowaniem wody!

Proszę przestrzegać następujących zaleceń:

- Stosuj tylko czystą wodą
- Do maszyny nie wolno wlewać wody o wysokiej kwasowości
- Maksymalna twardość węglanowa to 5 dH (stopni niemieckich),
- pH wody powinna wynosić między 6,5 -7 pH
- Twardość całkowita musi być zawsze wyższa niż twardość węglanowa – w przypadku sytuacji odwrotnej należy stosować filtry odpowiednie dla wody wapniowej – zalecane filtry Brita Finest. Należy także stosować bezpośrednie podłączenie urządzenia do źródła wody.
- Wartość chloru powinna być mniejsza niż 100 mg/l.

Przygotowanie napojów z odpowiedniej jakości kawy

- Sprawdź opakowanie kawy czy nie jest uszkodzone
- Napełniaj pojemnik na kawę ziarnista ilością nie większą (pojemnością) niż do codziennego zużycia
- Zamknij pojemnik na ziarna kawy po jego napełnieniu
- Przechowuj ziarno w suchym, chłodnym i zamkniętym pomieszczeniu
- Trzymaj ziarno z dala od środków czyszczących
- Używaj świeżych ziaren kawy
- Używaj tylko ziaren w dacie ich przydatności do użycia



UWAGA

Potencjalne zagrożenie dla zdrowia w wyniku nieprawidłowego stosowania mleka!

Proszę przestrzegać następujących punktów

5.
 - Nie używaj surowego mleka
 - Używaj tylko mleka pasteryzowanego, które było poddane obróbce cieplnej (tzw. UHT)
 - Używaj tylko zimnego mleka (3-5 ° C)
 - Podawaj tylko mleko z oryginalnego opakowania
 - Napełnianie oryginalnego opakowania mleka jest niedozwolone.
 - W przypadku korzystania z pojemnika na mleko przeznaczonego do wielokrotnego użycia, przed napełnieniem, każdorazowo wyczyść pojemnik na mleko.
 - Przed napełnieniem pojemnika sprawdź karton/butelkę mleka.
 - Napełniaj ilością mleka nie większa (pojemnością) niż codzienne zużycie mleka
 - Zamknij pokrywę pojemnika na mleko i lodówkę po napełnieniu
 - Przechowuj mleko w suchym, chłodnym i zamkniętym miejscu.
 - Używaj mleka tylko z zachowaniem okresu przydatności do spożycia
 - Uszczelnij opakowanie po otwarciu, aby zapobiec zanieczyszczeniu

Gwarancja

Warunki gwarancji zostały opisane w oddzielnym dokumencie opisującym szczegółowo warunki gwarancji jakie udziela dystrybutor urządzenia. Ze względu na sprzedaż pomiędzy podmiotami gospodarczymi warunki gwarancji nie obejmują urządzeń, które zostały sprzedane przez dystrybutorów do kolejnych podmiotów gospodarczych lub klientów indywidualnych.

Zakup urządzenia z gwarancją jest dobrowolny i nie jest obowiązkowy.

Codzienna obsługa i konserwacja, zalecenia

- Nigdy nie dolewaj wody do pojemnika zainstalowanego w ekspresie – zaleca się wyjmowanie pojemnika i dolewanie wody poza ekspresem – zalecenie ze względu na możliwość przypadkowego zalania ekspresu wodą.
- Nie otwieraj pokrywy na ziarno, nie wyjmuj pojemnika na fusy, nie wyjmuj tacki ociekowej, nie wyciągaj zbiornika na wodę oraz nie usuwaj innych akcesoriów podczas pracy urządzenia.
- Do zbiornika na wodę wlewaj tylko zimną i czystą wodę o odpowiednich parametrach związanych z jej twardością, zawartością chloru i poziomem pH. Wlanie wody niezgodnej z zaleceniami może spowodować uszkodzenie urządzenia.
- Używanie wody ciepłej lub gorącej jest niedozwolone!
- Sugerujemy stosowanie średnio palonych ziaren kawy.
- Zabrania się stosowania kawy smakowej oraz z dodatkiem olejków smakowych.
- Nie używaj twardych szczotek i niedozwolonych środków czyszczących. Ekspres należy czyścić miękką ściereczką.
- Napełniaj zbiornik na wodę poniżej linii z napisem MAX.
- Nie wyłączaj zasilania, gdy urządzenie przygotowuje napoje!
- Dostosuj wysokość wylotu kawy do wysokości filiżanek.
- Wyłącz, wykonując odpowiednie czynności: Kliknij „Wyłącz”, ekspres automatycznie przepłucze urządzenie. Po zakończeniu płukania, kontrolka gaśnie. Naciśnij przycisk zasilania. Proszę odłączyć kabel zasilania. (Nie wyłączaj urządzenia bezpośrednio stosując przycisk ON/OFF z tyłu urządzenia)
- Wyczyść pojemnik na fusy i zbiornik na wodę z każdym razem przy procesie ich opróżniania.
- Zalecamy codzienną wymianę wody w zbiorniku na czystą oraz codzienne czyszczenie dla utrzymania czystości i najwyższej jakości przygotowywanej kawy.
- Nie używaj maszyny, podczas awarii wodociągów w przypadku podłączenia ekspresu do źródła wody stałej.
- Zalecamy stosowanie środków chemicznych do czyszczenia ekspresu marki Urnex – dostępne u dystrybutora urządzenia.
- Zalecamy stosowanie odpowiednio przygotowanych u ustawionych filtrów Brita z serii Professional.