

COFFEE FORMAT®

www.coffeeformat.pl

Instrukcja obsługi
User Manual



JX-650P

Młynek kawy
Coffee Grinder

COFFEE FORMAT®

SPIS TREŚCI | TABLE OF CONTENTS

PL

Parametry młynka do kawy 650P.....	1
Ostrzeżenia	1
Opis części	2
Instrukcja obsługi młynka do kawy 650P.....	3
Regulacja grubości mielenia	4
Czyszczenie i konserwacja	5
Explosive View	6
Użycie ekranu dotykowego	8

EN

The Parameters of 650P Coffee Grinder	9
Cautions	9
The Designation and Characteristic of Parts	10
The Instruction of 650P Coffee Grinder	11
Grind size adjustment	12
Clean and Maintenance	13
Usage of Automatic Touch Screen	14
Explosive View	16

Manufacturer:

Shaoxing Jiehui Electrical Appliances Co., Ltd.
Guzhu Village, Daoxu Street, Shangyu District,
Shaoxing City, Zhejiang Province, China

Produced for:

Aqua Solution Sp. z o.o.
Piekary 371, 32-060 Piekary, Poland
biuro@aquasolution.pl
12 201 86 96

COFFEE FORMAT

www.coffeeformat.pl

PL

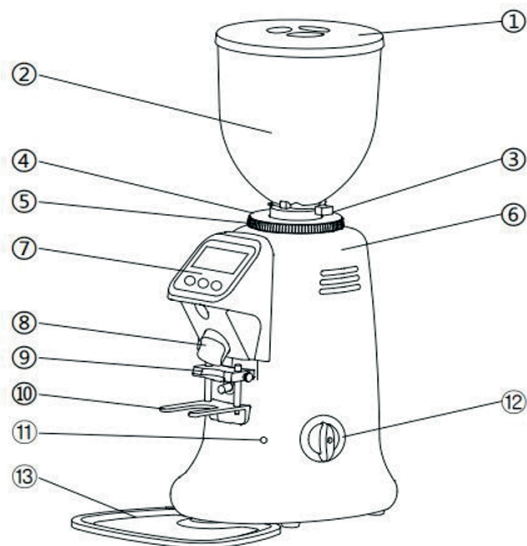
PARAMETRY

Model produktu	650P
Wymiary (S*W*G)	24x64x33 cm
Waga brutto/netto	17,5kg / 14,5kg
Średnica żaren	74mm (płaskie żarna)
Parametry techniczne	220-240V / 50Hz, 450W
Pojemność pojemnika	1,5kg

OSTRZEŻENIA

1. Proszę dokładnie przeczytać i zachować instrukcję obsługi.
2. Plastikowe torebki i opakowania nie są zabawkami i mogą być niebezpieczne. Aby uniknąć ryzyka uduszenia, trzymaj torby z dala od dzieci i niemowląt. Usuń folie przed użyciem.
3. Trzymaj maszynę z dala od dzieci. Jeśli w pobliżu znajduje się dziecko, proszę je nadzorować.
4. Produkt jest przystosowany do napięcia 220-240V/50Hz.
5. Przed użyciem produktu należy sprawdzić, czy przewód zasilający nie jest uszkodzony, oraz pamiętać o wyłączeniu zasilania po użyciu.
6. Produkt należy postawić na płaskim blacie i trzymać z dala od krawędzi.
7. Regulację młynka należy wykonywać podczas pracy silnika, w przeciwnym razie silnik może się zablokować.
8. Nie wkładać palców do urządzenia, gdy jest podłączone do zasilania.
9. Nie czyścić żaren młynka wodą ani innymi cieczami.
10. Nie używać produktu do innych celów niż mielenie kawy ziarnistej.

OPIS CZĘŚCI



- | | |
|-----|------------------------------|
| 1. | Pokrywa pojemnika na ziarna. |
| 2. | Pojemnik na ziarna: 1,5kg. |
| 3. | Zawleczka pojemnika. |
| 4. | Pokrętko młynka. |
| 5. | Śruba pokrętkła regulacji. |
| 6. | Obudowa. |
| 7. | Panel frontowy. |
| 8. | Wylot zmielonej kawy. |
| 9. | Docisk gniazda kolby. |
| 10. | Gniazdo kolby. |
| 11. | Wskaźnik zasilania. |
| 12. | Włącznik/Wyłącznik. |
| 13. | Tacka. |

INSTRUKCJA OBSŁUGI MŁYNKA DO KAWY 650P

1. Młynek umieść na płaskiej powierzchni. Tackę umieść pod wylotem zmielonej kawy.
2. Wsyp ziarna kawy do pojemnika, zamknij pokrywę, a następnie otwórz zasuwę pojemnika.



Wskazówka:

Upewnij się, że w pojemniku znajduje się wystarczająca ilość ziaren kawy, aby zapewnić ciągłość i jednakową jakość mielenia.

- Podłącz zasilanie i włącz przełącznik, ustawiając go w pozycji „ON”



- Proszę zapoznać się ze szczegółową instrukcją obsługi na następnej stronie.
- Po zmieleniu kawy możesz użyć tampera do ubicia proszku kawowego.



REGULACJA GRUBOŚCI MIELENIA

- Poluzuj śrubę dociskającą pokrętło.
- Zgodnie ze skalą 1-9, dostosuj grubość mielenia.
- Podczas ustawiania grubości obracaj pokrętło delikatnie.
- Po ustawieniu optymalnej grubości mielenia dokręć śrubę mocującą pokrętło.

Uwaga: Po zmieleniu kawy możesz użyć tampera do ubicia proszku kawowego.

CZYSZCZENIE I KONSERWACJA

Przed czyszczeniem młynka do kawy należy wyłączyć zasilanie i poczekać na ostygnięcie.

Czyszczenie korpusu, pojemnika na ziarna i tacki:

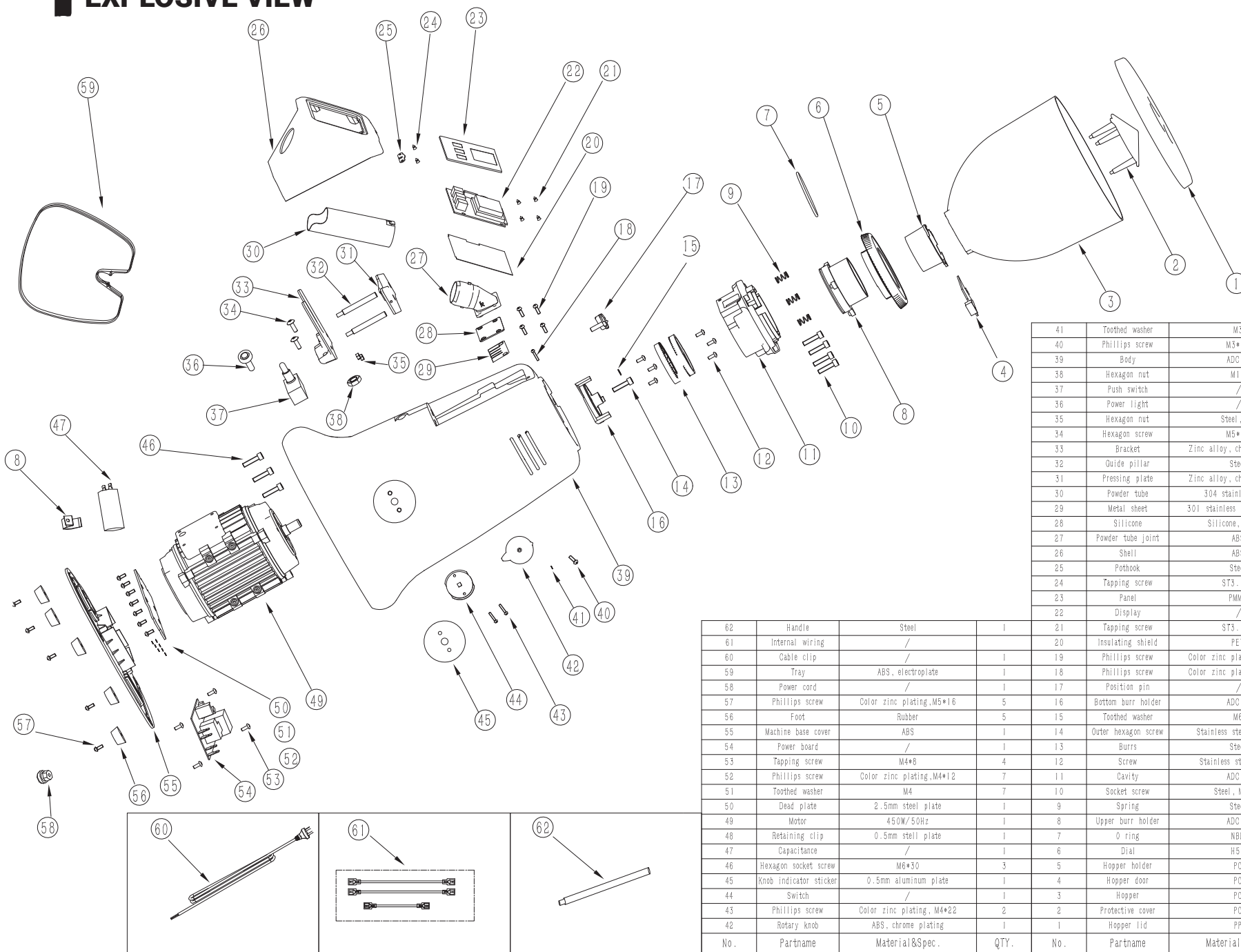
- Zdejmij pojemnik na ziarna, jeśli ziarna kawy znajdują się w pojemniku, zamknij pojemnik, zasuwając zamknięcie.
- Umyj pojemnik na ziarna i tackę czystą wodą, a następnie pozostaw je do wyschnięcia.
- Korpus można wyczyścić wilgotną ściereczką.

Czyszczenie żaren młynka:

- Poluzuj śrubę pokrętła regulacji oraz inne śruby na pokrętło młynka, a następnie je zdejmij.
- Naciśnij kolumnę regulacyjną i obróć żarno zgodnie z ruchem wskazówek zegara.
- Po jego zdjęciu można użyć szczotki do czyszczenia żaren.



EXPLOSIVE VIEW



41	Toothed washer	M3	1	41	Phillips screw	M3*16	1
40	Phillips screw	M3*16	1	39	Body	ADC12	1
39	Body	ADC12	1	38	Hexagon nut	M10	1
38	Hexagon nut	M10	1	37	Push switch	/	1
37	Push switch	/	1	36	Power light	/	1
36	Power light	/	1	35	Hexagon nut	Steel, M5	2
35	Hexagon nut	Steel, M5	2	34	Hexagon screw	M5*12	2
34	Hexagon screw	M5*12	2	33	Bracket	Zinc alloy, chrome plating	1
33	Bracket	Zinc alloy, chrome plating	1	32	Guide pillar	Steel	2
32	Guide pillar	Steel	2	31	Pressing plate	Zinc alloy, chrome plating	1
31	Pressing plate	Zinc alloy, chrome plating	1	30	Powder tube	304 stainless steel	1
30	Powder tube	304 stainless steel	1	29	Metal sheet	301 stainless steel, 0.1mm	1
29	Metal sheet	301 stainless steel, 0.1mm	1	28	Silicone	Silicone, 1.5mm	1
28	Silicone	Silicone, 1.5mm	1	27	Powder tube joint	ABS	1
27	Powder tube joint	ABS	1	26	Shell	ABS	1
26	Shell	ABS	1	25	Pothook	Steel	1
25	Pothook	Steel	1	24	Tapping screw	ST3, 1*5	2
24	Tapping screw	ST3, 1*5	2	23	Panel	PMMA	1
23	Panel	PMMA	1	22	Display	/	1
22	Display	/	1	21	Tapping screw	ST3, 1*5	4
21	Tapping screw	ST3, 1*5	4	20	Insulating shield	PET	1
20	Insulating shield	PET	1	19	Phillips screw	Color zinc plating, M5*12	4
19	Phillips screw	Color zinc plating, M5*12	4	18	Phillips screw	Color zinc plating, M5*16	1
18	Phillips screw	Color zinc plating, M5*16	1	17	Position pin	/	1
17	Position pin	/	1	16	Bottom burr holder	ADC12	1
16	Bottom burr holder	ADC12	1	15	Toothed washer	M6	1
15	Toothed washer	M6	1	14	Outer hexagon screw	Stainless steel, M6*16	1
14	Outer hexagon screw	Stainless steel, M6*16	1	13	Burrs	Steel	2
13	Burrs	Steel	2	12	Screw	Stainless steel, M4*8	6
12	Screw	Stainless steel, M4*8	6	11	Cavity	ADC12	1
11	Cavity	ADC12	1	10	Socket screw	Steel, M5*20	4
10	Socket screw	Steel, M5*20	4	9	Spring	Steel	3
9	Spring	Steel	3	8	Upper burr holder	ADC12	1
8	Upper burr holder	ADC12	1	7	O ring	NBR	1
7	O ring	NBR	1	6	Dial	H59	1
6	Dial	H59	1	5	Hopper holder	PC	1
5	Hopper holder	PC	1	4	Hopper door	PC	1
4	Hopper door	PC	1	3	Hopper	PC	1
3	Hopper	PC	1	2	Protective cover	PC	1
2	Protective cover	PC	1	1	Hopper lid	PP	1
1	Hopper lid	PP	1	No.	Partname	Material&Spec.	QTY.
62	Handle	Steel	1	21	Tapping screw	ST3, 1*5	4
61	Internal wiring	/	1	20	Insulating shield	PET	1
60	Cable clip	/	1	19	Phillips screw	Color zinc plating, M5*12	4
59	Tray	ABS, electroplate	1	18	Phillips screw	Color zinc plating, M5*16	1
58	Power cord	/	1	17	Position pin	/	1
57	Phillips screw	Color zinc plating, M5*16	5	16	Bottom burr holder	ADC12	1
56	Foot	Rubber	5	15	Toothed washer	M6	1
55	Machine base cover	ABS	1	14	Outer hexagon screw	Stainless steel, M6*16	1
54	Power board	/	1	13	Burrs	Steel	2
53	Tapping screw	M4*8	4	12	Screw	Stainless steel, M4*8	6
52	Phillips screw	Color zinc plating, M4*12	7	11	Cavity	ADC12	1
51	Toothed washer	M4	7	10	Socket screw	Steel, M5*20	4
50	Dead plate	2.5mm steel plate	1	9	Spring	Steel	3
49	Motor	450W/50Hz	1	8	Upper burr holder	ADC12	1
48	Retaining clip	0.5mm steel plate	1	7	O ring	NBR	1
47	Capacitance	/	1	6	Dial	H59	1
46	Hexagon socket screw	M6*30	3	5	Hopper holder	PC	1
45	Knob indicator sticker	0.5mm aluminum plate	1	4	Hopper door	PC	1
44	Switch	/	1	3	Hopper	PC	1
43	Phillips screw	Color zinc plating, M4*22	2	2	Protective cover	PC	1
42	Rotary knob	ABS, chrome plating	1	1	Hopper lid	PP	1
No.	Partname	Material&Spec.	QTY.	No.	Partname	Material&Spec.	QTY.

UŻYCIE PANEŁU DOTYKOWEGO TRYBY PRACY I PROGRAMOWANIE



TRYB „JEDNEJ FILIŻANKI”

Dane na wyświetlaczu: 02,2 (domyślny czas mielenia to 2,2 sekundy). Naciśnij przycisk jednej filiżanki i umieść kolbę w gnieździe. Dociskając kolbę w osi poziomej, naciśnij przycisk uruchamiający mielenie. Silnik zacznie pracować w trybie jednej filiżanki i zatrzyma się, gdy czas odliczania osiągnie wskazaną wcześniej wartość.



TRYB „DWÓCH FILIŻANEK”

Dane na wyświetlaczu: 04,3 (domyślny czas mielenia to 4,3 sekundy). Naciśnij przycisk dwóch filiżanek i umieść kolbę w gnieździe. Dociskając kolbę w osi poziomej, naciśnij przycisk uruchamiający mielenie. Silnik zacznie pracować w trybie jednej filiżanki i zatrzyma się, gdy czas odliczania osiągnie wskazaną wcześniej wartość.



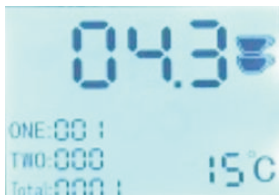
TRYB „CIĄGŁEGO MIELENIA”

Dane na wyświetlaczu: 00.0 (domyślny czas mielenia to czas nieograniczony). Naciśnij przycisk ciągłego mielenia i umieść kolbę w gnieździe. Dociskając kolbę w osi poziomej, naciśnij przycisk uruchamiający mielenie. Młynek będzie mielił kawę ziarnistą tak długo, jak wciśnięty będzie przycisk uruchamiający mielenie.

TRYB USTAWIEŃ

Użytkownicy mogą swobodnie ustawić czas mielenia dla trybów jednej filiżanki i dwóch filiżanek. Aby wejść w ustawienia dla danego trybu, należy nacisnąć wybrany przycisk jednej lub dwóch filiżanek i przytrzymać go przez 3 sekundy. Następnie należy nacisnąć przycisk jednej filiżanki, aby zmniejszyć czas o 0,1 sekundy, lub naciśnij przycisk dwóch filiżanek, aby zwiększyć czas o 0,1 sekundy. Aby zapisać ustawienie, należy nacisnąć przycisk „∞” (ikona nie będzie już migać).

TRYB RESETOWANIA



Reset jednej filiżanki

Naciśnij przyciski jednej filiżanki i „∞” równocześnie przez 3 sekundy, aż dane na ekranie zostaną zresetowane do 000.

Reset dwóch filiżanek

Naciśnij przyciski dwóch filiżanek i „∞” równocześnie przez 3 sekundy, aż dane na ekranie zostaną zresetowane do 000.

Reset łącznej liczby filiżanek

Naciśnij wszystkie trzy przyciski równocześnie przez 3 sekundy, aż dane na ekranie zostaną zresetowane do 0000.



TRYB „JEDNEJ FILIŻANKI”
TRYB „CIĄGŁEGO MIELENIA”
TRYB „DWÓCH FILIŻANEK”

EN

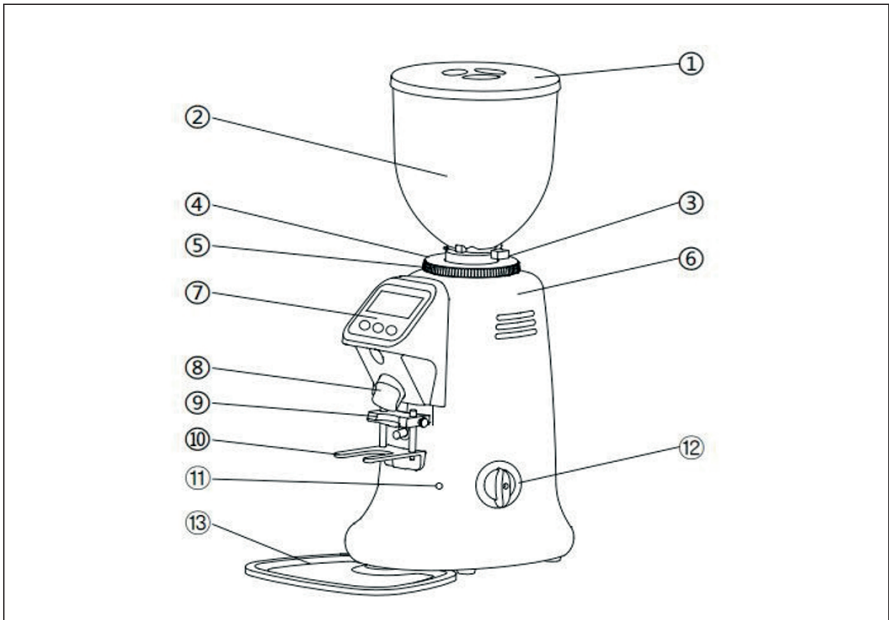
PARAMETERS

Model	650P
Dimensions (WHD)	24x64x33 cm
Gross/Net Weight	17,5kg / 14,5kg
Burr Diameter	74mm (flat burrs)
Technical Specifications	220-240V / 50Hz, 450W
Container Capacity:	1,5kg

WARNINGS

1. Please read carefully and keep the instruction manual.
2. Plastic bags and packaging are not toys and may be dangerous. To avoid the risk of suffocation, keep bags away from children and infants. Remove the foil before use.
3. Keep the machine away from children. If a child is nearby, please supervise them.
4. The product is designed for 220-240V/50Hz voltage.
5. Before use, check if the power cord is not damaged, and always unplug the device after use.
6. Place the product on a flat surface and keep it away from edges.
7. Do not adjust the grind settings while the grinder is running, as the mechanism may become jammed.
8. Do not insert fingers into the device, even when it is turned off.
9. Do not clean the burrs with water or other liquids.
10. Do not use the product for purposes other than grinding coffee beans.

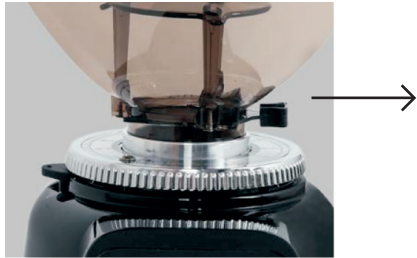
DESCRIPTION OF PARTS



1.	Bean container lid
2.	Bean container (1.5 kg)
3.	Container latch
4.	Grinder adjustment knob
5.	Knob adjustment screw
6.	Body
7.	Front panel
8.	Ground coffee outlet
9.	Portafilter slot clamp
10.	Portafilter slot
11.	Power indicator light
12.	On/Off switch
13.	Tray

OPERATING INSTRUCTIONS FOR 650P COFFEE GRINDER

1. Place the grinder on a flat surface. Position the tray under the ground coffee outlet.
2. Pour coffee beans into the container, close the lid, and then open the container lock.



Tip: Ensure there are enough coffee beans in the container to maintain continuous and consistent grinding quality.

3. Plug in the power supply and turn the switch to the "ON" position.



4. Refer to the detailed user manual on the next page.
5. After grinding coffee, you can use a tamper to press the coffee grounds.



GRIND SIZE ADJUSTMENT

1. Loosen the knob tightening screw.
2. Adjust the grind size according to the 1-9 scale.
3. Turn the knob gently while adjusting the grind size.
4. After setting the optimal grind size, tighten the screw securing the knob.

TIP: After grinding the coffee, you can use a tamper to press the coffee grounds.

CLEANING AND MAINTENANCE

Before cleaning the coffee grinder, turn off the power and wait for it to cool down.

Cleaning the Housing, Bean Container, and Tray:

- a. Remove the bean container. If there are coffee beans inside, close the container lid before removing it.
- b. Wash the bean container and tray with clean water, then let them dry completely.
- c. Wipe the housing with a damp cloth.

Cleaning the Grinder Burrs:

- a. Loosen the adjustment knob screw and other screws on the grinder knob, then remove it.
- b. Press the adjustment column and turn the burr clockwise.
- c. Once removed, you can use a brush to clean the burrs.



TOUCH PANEL USAGE

OPERATING MODES AND PROGRAMMING

SINGLE CUP MODE

Display shows: 02.2 (default grinding time: 2.2 seconds). Press the single cup button and insert the portafilter into the slot. Press the grinding activation button while holding the portafilter horizontally. The motor will start grinding in single cup mode and stop when the countdown reaches the preset time.

DOUBLE CUP MODE

Display shows: 04.3 (default grinding time: 4.3 seconds). Press the double cup button and insert the portafilter into the slot. Press the grinding activation button while holding the portafilter horizontally. The motor will start grinding in double cup mode and stop when the countdown reaches the preset time.

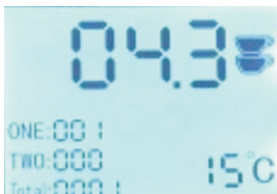
CONTINUOUS GRINDING MODE

Display shows: 00.0 (default grinding time: unlimited). Press the continuous grinding button and insert the portafilter into the slot. Press the grinding activation button while holding the portafilter horizontally. The grinder will continue grinding as long as the activation button is pressed.

SETTING MODE

Users can freely adjust the grinding time for single and double cup modes. To enter the settings for a specific mode, press and hold the single or double cup button for 3 seconds. To decrease the time, press the single cup button. To increase the time, press the double cup button. Time changes in 0.1-second increments. To save the setting, press the infinity button (∞) (the icon will stop blinking).

RESET MODE



Reset Single Cup Mode

Press and hold the single cup button and infinity (∞) button for 3 seconds until the display resets to 000.

Reset Double Cup Mode

Press and hold the double cup button and infinity (∞) button for 3 seconds until the display resets to 000.

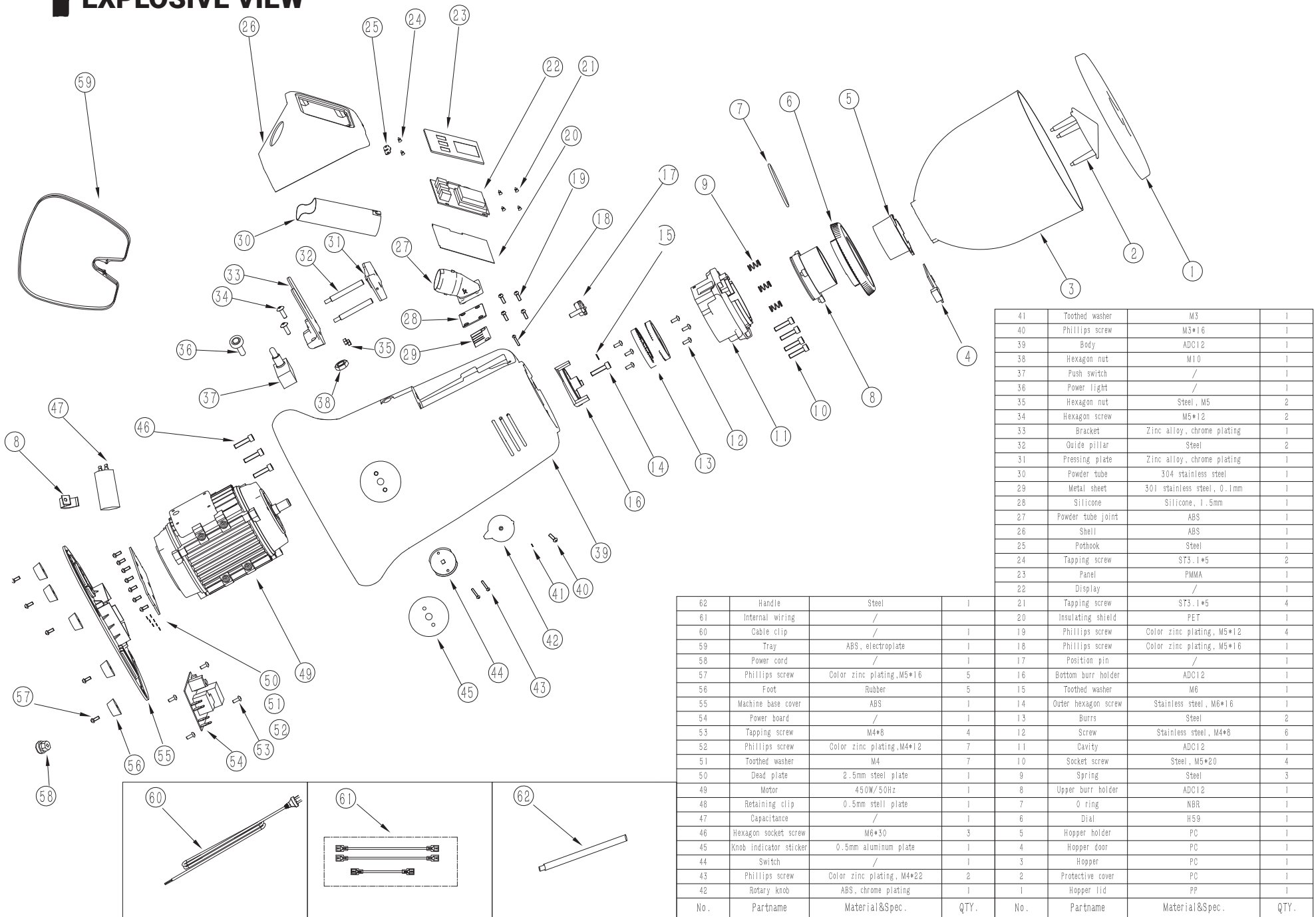
Reset All Cup Modes

Press and hold all three buttons simultaneously for 3 seconds until the display resets to 0000.



SINGLE CUP MODE
CONTINUOUS GRINDING MODE
DOUBLE CUP MODE

EXPLOSIVE VIEW



41	Toothed washer	M5	1
40	Phillips screw	M3*16	1
39	Body	ADC12	1
38	Hexagon nut	M10	1
37	Push switch	/	1
36	Power light	/	1
35	Hexagon nut	Steel, M5	2
34	Hexagon screw	M5*12	2
33	Bracket	Zinc alloy, chrome plating	1
32	Guide pillar	Steel	2
31	Pressing plate	Zinc alloy, chrome plating	1
30	Powder tube	304 stainless steel	1
29	Metal sheet	301 stainless steel, 0.1mm	1
28	Silicone	Silicone, 1.5mm	1
27	Powder tube joint	ABS	1
26	Shell	ABS	1
25	Pothook	Steel	1
24	Tapping screw	ST3.1*5	2
23	Panel	PMMA	1
22	Display	/	1

62	Handle	Steel	1	21	Tapping screw	ST3.1*5	4
61	Internal wiring	/		20	Insulating shield	PET	1
60	Cable clip	/	1	19	Phillips screw	Color zinc plating, M5*12	4
59	Tray	ABS, electroplate	1	18	Phillips screw	Color zinc plating, M5*16	1
58	Power cord	/	1	17	Position pin	/	1
57	Phillips screw	Color zinc plating, M5*16	5	16	Bottom burr holder	ADC12	1
56	Foot	Rubber	5	15	Toothed washer	M6	1
55	Machine base cover	ABS	1	14	Outer hexagon screw	Stainless steel, M6*16	1
54	Power board	/	1	13	Burrs	Steel	2
53	Tapping screw	M4*8	4	12	Screw	Stainless steel, M4*8	6
52	Phillips screw	Color zinc plating, M4*12	7	11	Cavity	ADC12	1
51	Toothed washer	M4	7	10	Socket screw	Steel, M5*20	4
50	Dead plate	2.5mm steel plate	1	9	Spring	Steel	3
49	Motor	450W/50Hz	1	8	Upper burr holder	ADC12	1
48	Retaining clip	0.5mm steel plate	1	7	O ring	NBR	1
47	Capacitance	/	1	6	Dial	H59	1
46	Hexagon socket screw	M6*30	3	5	Hopper holder	PC	1
45	Knob indicator sticker	0.5mm aluminum plate	1	4	Hopper door	PC	1
44	Switch	/	1	3	Hopper	PC	1
43	Phillips screw	Color zinc plating, M4*22	2	2	Protective cover	PC	1
42	Rotary knob	ABS, chrome plating	1	1	Hopper lid	PP	1
No.	Partname	Material&Spec.	QTY.	No.	Partname	Material&Spec.	QTY.